



ที่ กษ ๐๔๐๔/ ๖ ๑๐๔

กรมตรวจบัญชีสหกรณ์
เทเวศร์ กทม. ๑๐๒๐๐

๑๔ กันยายน ๒๕๖๑

เรื่อง การปรับปรุงและเพิ่มเมนูในระบบงานสำหรับผู้สอบบัญชีสหกรณ์ (Cad_Ca)

เรียน ผู้สอบบัญชีภาคเอกชน

สิ่งที่ส่งมาด้วย คู่มือ วิธีการบันทึกข้อมูลในเมนูแผนผลการปฏิบัติงานสอบบัญชี และเมนูการพัฒนาความรู้
ต่อเนื่อง ในระบบงานสำหรับผู้สอบบัญชีสหกรณ์ (Cad_Ca)

ด้วยกรมตรวจบัญชีสหกรณ์ได้ปรับปรุงเมนูแผนผลการปฏิบัติงานสอบบัญชีและเพิ่มเมนู
การพัฒนาความรู้ต่อเนื่อง ในระบบงานสำหรับผู้สอบบัญชีสหกรณ์ (Cad_Ca) เพื่อให้ผู้สอบบัญชีรายงาน
ผลการปฏิบัติงานสอบบัญชีมีประสิทธิภาพยิ่งขึ้น และสามารถรายงานชั่วโมงการพัฒนาความรู้ที่สภาวิชาชีพบัญชี
ให้การรับรองผ่านระบบฯ รวมทั้งได้จัดทำคู่มือ วิธีการบันทึกข้อมูลในเมนูแผนผลการปฏิบัติงานสอบบัญชี
และเมนูการพัฒนาความรู้ต่อเนื่อง ในระบบงานสำหรับผู้สอบบัญชีสหกรณ์ (Cad_Ca) ตามสิ่งที่ส่งมาด้วย
โดยจะขึ้นระบบที่ปรับปรุงใหม่ตั้งแต่วันที่ ๑ ตุลาคม ๒๕๖๑ เป็นต้นไป

จึงเรียนมาเพื่อโปรดทราบและดำเนินการต่อไป

ขอแสดงความนับถือ

(นางพวงวรรณ ไกรสินธุ์)

ผู้อำนวยการสำนักมาตรฐานการบัญชีและการสอบบัญชี
ปฏิบัติราชการแทน อธิบดีกรมตรวจบัญชีสหกรณ์

สำนักมาตรฐานการบัญชีและการสอบบัญชี

กลุ่มกำกับผู้สอบบัญชี

โทร. ๐ ๒๖๒๘ ๕๐๑๓ และ ๐ ๒๒๘๒ ๕๘๘๖

โทรสาร ๐ ๒๒๘๒ ๑๐๑๙

คู่มือ วิธีการบันทึกข้อมูลในเมนูแผนผลการปฏิบัติงานสอบบัญชี
และเมนูการพัฒนาความรู้ต่อเนื่อง ในระบบงานสำหรับผู้สอบบัญชีสหกรณ์
(Cad_Ca)

ระบบงานสำหรับผู้สอบบัญชีสหกรณ์
(CAD_CA)

User name :

Password :

Submit Cancel

1

เมนูบันทึกความก้าวหน้าผลการปฏิบัติงาน RB1

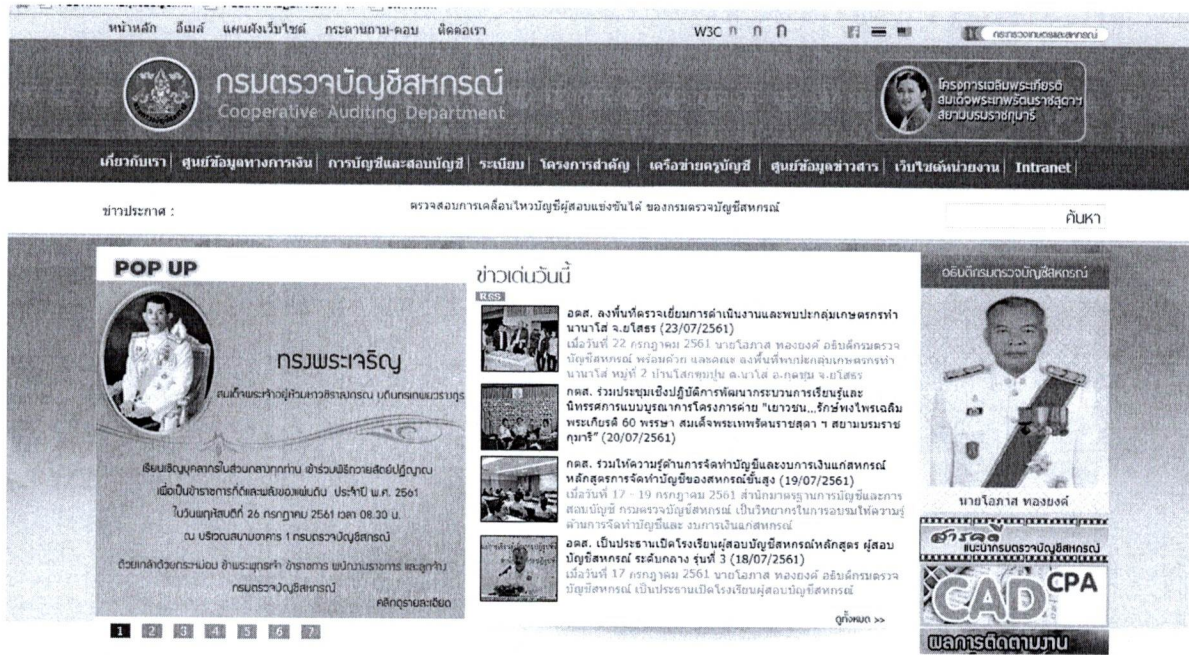
2

เมนูแจ้งพัฒนาความรู้ต่อเนื่อง

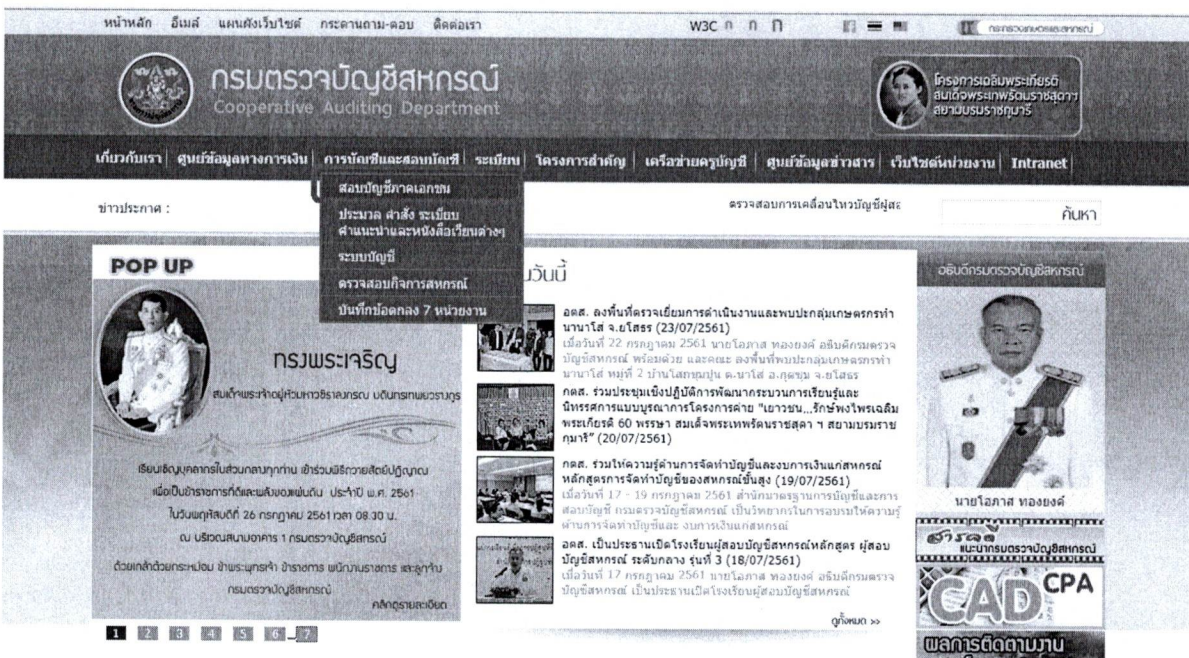
ระบบงานสำหรับผู้สอบบัญชีสหกรณ์ (Cad_Ca)

วิธีการเข้าระบบ

๑. เข้า Website กรมตรวจบัญชีสหกรณ์ ที่ <https://www.cad.go.th> คลิกเมนูการบัญชีและการสอบบัญชี



๒. คลิกเมนูสอบบัญชีภาคเอกชน



๓. คลิกเมนูระบบงานสำหรับผู้สอบบัญชีสหกรณ์ (Cad_Ca)

The screenshot shows a web browser window with the URL 'http://www.coa.or.th'. The page header includes the logo of the Cooperative Auditing Department and the text 'กรมตรวจบัญชีสหกรณ์ Cooperative Auditing Department'. Below the header, there are navigation links for 'เกี่ยวกับเรา', 'ศูนย์ข้อมูลทางการเงิน', 'การบัญชีและสอบบัญชี', 'ระดมทุน', 'โครงการสำคัญ', 'เครือข่ายคูปัญชี', 'ศูนย์ข้อมูลข่าวสาร', 'เว็บไซต์หน่วยงาน', and 'Intranet'.

The main content area is divided into two sections:

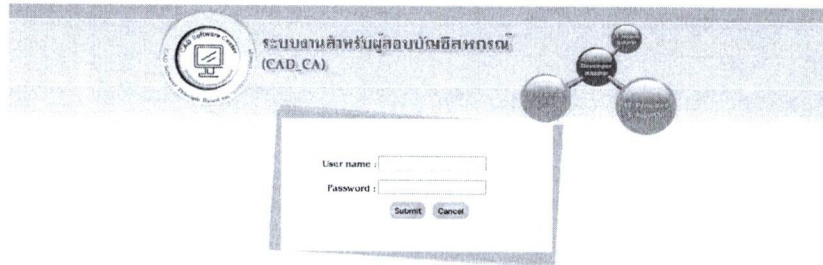
- การบัญชีและสอบบัญชี**: This section contains a list of links under the heading 'สอบบัญชีภาคเอกชน'. The link 'ระบบงานสำหรับผู้สอบบัญชีสหกรณ์ (CAD_CA)' is highlighted with a red border.
- การมอบหมายงานสอบบัญชี**: This section contains a document titled 'การมอบหมายงานสอบบัญชีสหกรณ์'. The document text discusses the cooperation between the Ministry of Agriculture and Rural Affairs and the Cooperative Auditing Department regarding the audit of private sector cooperatives. It mentions that the department has been conducting audits since 2536 and has been expanding its services to include private sector cooperatives since 2548. The document also lists the number of cooperatives audited in various years (e.g., 2548: 2548 cooperatives, 2549: 2550 cooperatives, 2550: 2551 cooperatives).

การเข้าใช้งานระบบ

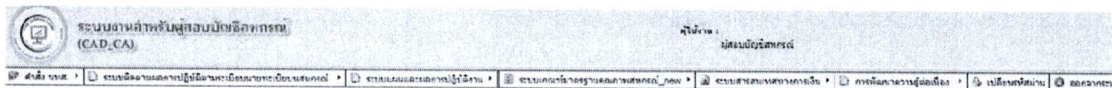
เข้าระบบด้วยเลขที่บัตรประชาชนผู้สอบบัญชี ทั้ง Username และ Password

Username : xxxxxxxxxxxx

Password : xxxxxxxxxxxx



เมื่อ Login เข้าระบบจะแสดงหน้าจอตั้งภาพ



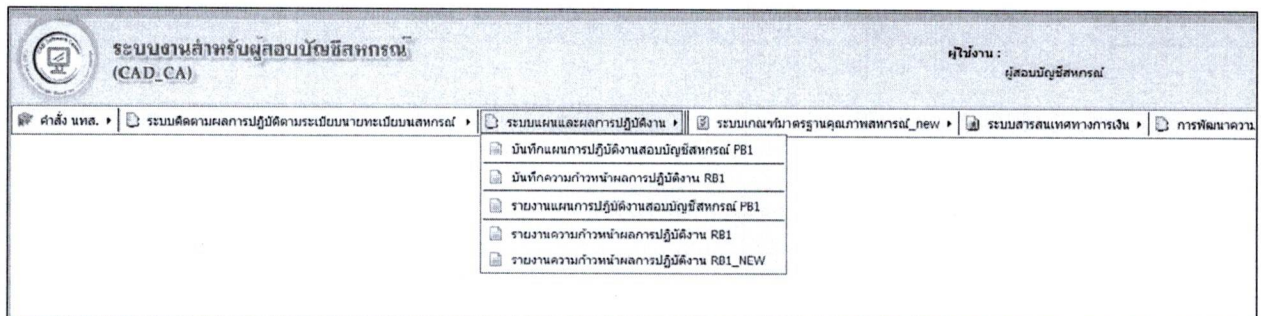
โปรดอย่าขโมยข้อมูลหรือเผยแพร่ข้อมูลที่ได้
ไปยังผู้อื่นโดยไม่ได้รับอนุญาต

1

เมนูแผนและผลการปฏิบัติงาน

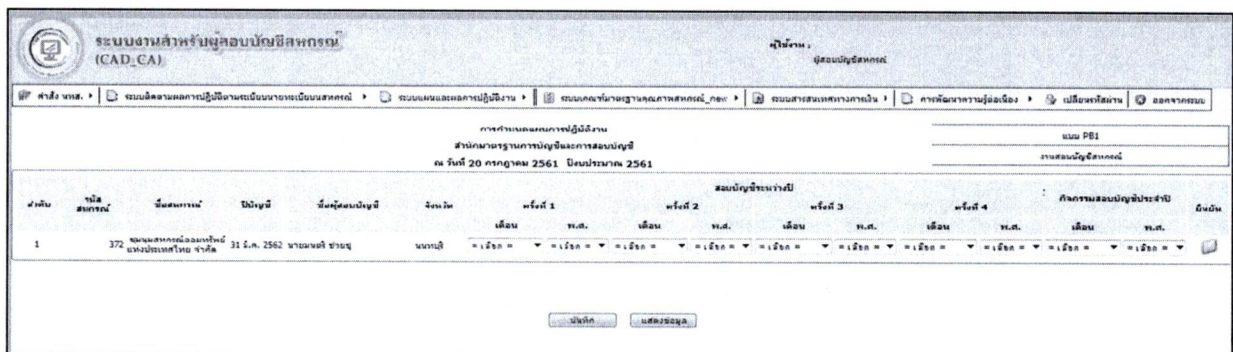
เมนูแผนและผลการปฏิบัติงาน ใช้สำหรับบันทึกแผนการปฏิบัติงานและความก้าวหน้าผลการปฏิบัติงานสอบบัญชีสหกรณ์ ประกอบด้วย ๔ เมนูย่อย ดังนี้

- ๑.๑. บันทึกแผนการปฏิบัติงานสอบบัญชีสหกรณ์ (PB๑)
- ๑.๒ บันทึกความก้าวหน้าผลการปฏิบัติงาน (RB๑)
- ๑.๓ รายงานแผนการปฏิบัติงานสอบบัญชีสหกรณ์ (PB๑)
- ๑.๔ รายงานความก้าวหน้าผลการปฏิบัติงาน (RB๑)



๑.๑ บันทึกแผนการปฏิบัติงานสอบบัญชีสหกรณ์ (PB๑)

เมื่อคลิกบันทึกแผนการปฏิบัติงานสอบบัญชีสหกรณ์ จะแสดงหน้าจอตั้งภาพ



แสดงข้อมูล ดังนี้

- แสดง รหัสสหกรณ์ ชื่อสหกรณ์ ปีบัญชี ชื่อผู้สอบบัญชี จังหวัด ตามคำสั่งแต่งตั้งผู้สอบบัญชีสหกรณ์
- แสดง สอบบัญชีระหว่างปี ให้ผู้สอบบัญชีบันทึก เดือน พ.ศ. ที่เข้าตรวจสอบระหว่างปี ตามหนังสือเสนอบริการสอบบัญชีสหกรณ์ ซึ่งประกอบด้วย
 ๑. ครั้งที่ ๑
 ๒. ครั้งที่ ๒
 ๓. ครั้งที่ ๓
 ๔. ครั้งที่ ๔
- แสดง สอบบัญชีประจำปี ให้ผู้สอบบัญชีบันทึก เดือน พ.ศ. ที่เข้าตรวจสอบประจำปี ทั้งนี้ ให้ผู้สอบบัญชีสหกรณ์บันทึกแผนการปฏิบัติงานสอบบัญชีสหกรณ์ ภายใน ๓๐ วัน นับแต่วันที่นายทะเบียนสหกรณ์ออกคำสั่งแต่งตั้งเป็นผู้สอบบัญชีสหกรณ์

- บันทึกข้อมูลแผนการปฏิบัติงานสอบบัญชีสหกรณ์ โดยเลือก เดือน และ พ.ศ. เมื่อกรอกข้อมูลครบคลิกปุ่ม “บันทึก”

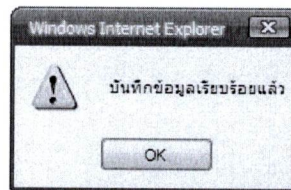
ระบบงานสำหรับผู้สอบบัญชีสหกรณ์ (CAD_CA) ผู้ใช้งาน : นายพนิต ชาญ ผู้สอบบัญชีสหกรณ์

การคำนวณผลการปฏิบัติงาน
สำนักมาตรฐานการบัญชีและการสอบบัญชี
ณ วันที่ 20 กรกฎาคม 2561 ปีงบประมาณ 2561

ลำดับ	รหัสสหกรณ์	ชื่อสหกรณ์	ปีบัญชี	ชื่อผู้สอบบัญชี	จังหวัด	สอบบัญชีระหว่างปี				กิจกรรมสอบบัญชีประจำปี	ยืนยัน		
						ครั้งที่ 1	ครั้งที่ 2	ครั้งที่ 3	ครั้งที่ 4				
1	372	สหกรณ์ออมทรัพย์ เมืองชลแห่งประเทศไทย จำกัด	31 ต.ค. 2562	นายพนิต ชาญ	หนองบัว	เดือน สิงหาคม	ปี.ศ. 2561	เดือน กันยายน	ปี.ศ. 2561	เดือน ตุลาคม	ปี.ศ. 2562	เดือน กันยายน	ปี.ศ. 2562

บันทึก แสดงข้อมูล

- ระบบแจ้งบันทึกข้อมูลสำเร็จ คลิกปุ่ม “OK”



- ระบบแสดงข้อมูลที่บันทึก สถานะการวางแผนจะเปลี่ยนจาก  เป็น 

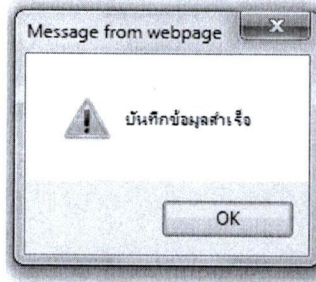
ระบบงานสำหรับผู้สอบบัญชีสหกรณ์ (CAD_CA) ผู้ใช้งาน : นายพนิต ชาญ ผู้สอบบัญชีสหกรณ์

การคำนวณผลการปฏิบัติงาน
สำนักมาตรฐานการบัญชีและการสอบบัญชี
ณ วันที่ 20 กรกฎาคม 2561 ปีงบประมาณ 2561

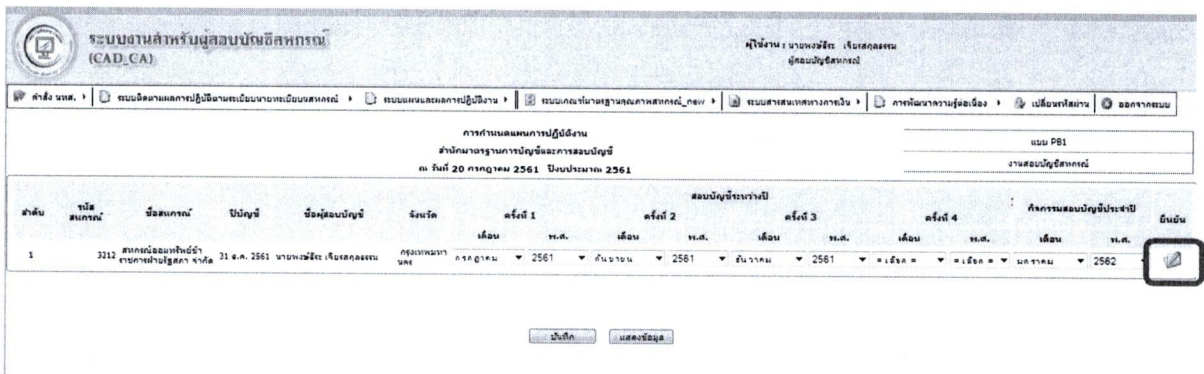
ลำดับ	รหัสสหกรณ์	ชื่อสหกรณ์	ปีบัญชี	ชื่อผู้สอบบัญชี	จังหวัด	สอบบัญชีระหว่างปี				กิจกรรมสอบบัญชีประจำปี	ยืนยัน		
						ครั้งที่ 1	ครั้งที่ 2	ครั้งที่ 3	ครั้งที่ 4				
1	3212	สหกรณ์ออมทรัพย์ เทศบาลเมืองชลฯ จำกัด	31 ต.ค. 2561	นายพนิต ชาญ	จังหวัด ชลบุรี	เดือน กรกฎาคม	ปี.ศ. 2561	เดือน สิงหาคม	ปี.ศ. 2561	เดือน กันยายน	ปี.ศ. 2561	เดือน ตุลาคม	ปี.ศ. 2562

บันทึก แสดงข้อมูล

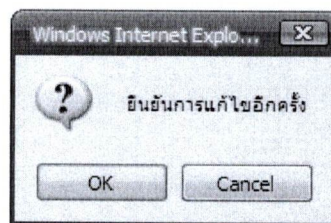
- กรณีผู้สอบบัญชีต้องการเปลี่ยนแปลง เดือน พ.ศ. หลังจากบันทึกข้อมูลเรียบร้อยแล้ว ให้บันทึกเดือน พ.ศ. ที่ต้องการแก้ไข แล้วคลิกปุ่มบันทึกอีกครั้งก่อนทำการยืนยันข้อมูล ระบบแจ้งบันทึกข้อมูลสำเร็จ คลิกปุ่ม “OK”



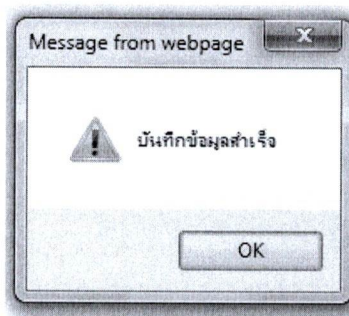
- การยืนยันข้อมูล เมื่อทำการบันทึกข้อมูลครบถ้วนแล้ว ให้ทำการตรวจสอบข้อมูลให้ถูกต้องก่อนคลิก 




- ระบบแจ้งยืนยันการแก้ไขอีกครั้ง คลิกปุ่ม “OK” ทั้งนี้ เมื่อคลิกจะไม่สามารถแก้ไขได้



- ระบบแจ้งบันทึกข้อมูลสำเร็จ คลิกปุ่ม “OK” เพื่อทำการยืนยันข้อมูล



- เมื่อยืนยันข้อมูลแล้ว ข้อมูลของสหกรณ์ที่ทำการยืนยันจะไปแสดงอยู่ที่รายงานแผนการปฏิบัติงานสอบบัญชีสหกรณ์ (PB๑)



ระบบงานสำหรับผู้สอบบัญชีสหกรณ์
(CAD_CA)

ผู้ใช้งาน : นายสมศักดิ์ นนทา
คู่สอบบัญชีสหกรณ์

▶ คำสั่ง นกส. ▶
▶ ระบบติดตามผลการปฏิบัติงานของเจ้าหน้าที่สอบบัญชี ▶
▶ ระบบแผนผลการปฏิบัติงาน ▶
▶ ระบบพัฒนาความรู้ภาคสหกรณ์_new ▶
▶ ระบบสารสนเทศทางอาชีพ ▶
▶ รายงานการประเมินผล ▶
▶ เปลี่ยนรหัสผ่าน ▶
▶ ออกจากระบบ

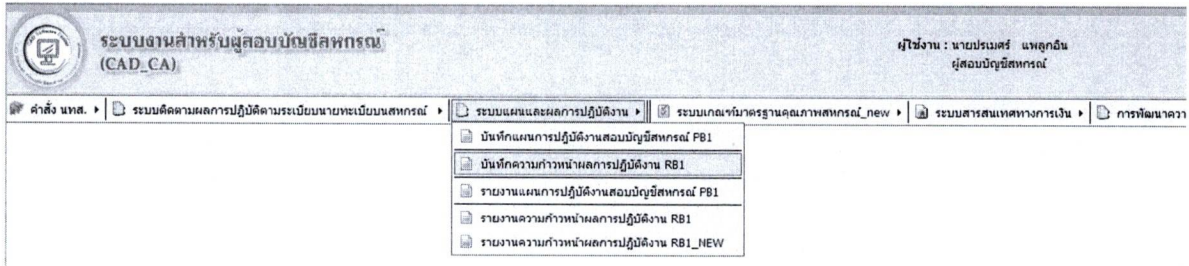
การกำหนดแผนการปฏิบัติงาน
สำนักงานตรวจการบัญชีและภาษีอากร
ณ วันที่ 25 กรกฎาคม 2561 ถึงประมาณ 2561

แบบ PB1
งานสอบบัญชีสหกรณ์

ลำดับ	รหัสสหกรณ์	ชื่อสหกรณ์	ปีบัญชี	ชื่อผู้สอบบัญชี	จังหวัด	สอบบัญชีระหว่างปี				กิจกรรมสอบบัญชีประจำปี		ยืนยัน
						ครั้งที่ 1 เดือน พ.ศ.	ครั้งที่ 2 เดือน พ.ศ.	ครั้งที่ 3 เดือน พ.ศ.	ครั้งที่ 4 เดือน พ.ศ.	เดือน พ.ศ.	เดือน พ.ศ.	
--ไม่พบข้อมูล--												

๑.๒ บันทึกความก้าวหน้าผลการปฏิบัติงาน (RB๑)

เมนูบันทึกความก้าวหน้าผลการปฏิบัติงาน ใช้สำหรับบันทึกผลการปฏิบัติงานตามกระบวนการงานสอบบัญชีสหกรณ์ ตั้งแต่การวางแผนงานสอบบัญชี การปฏิบัติงานสอบบัญชี ตลอดจนการส่งผลงานสอบบัญชี



- เมื่อคลิกเมนูบันทึกความก้าวหน้าผลการปฏิบัติงาน RB๑ จะแสดง รหัสสหกรณ์ ชื่อสหกรณ์ ปีบัญชี จังหวัด ชื่อ - สกุล ผู้สอบบัญชีภาคเอกชน การวางแผนงานสอบบัญชี สอบบัญชีระหว่างปี สอบบัญชีประจำปี วันที่ยืนยันข้อมูลทางการเงิน (Input Form) ผลการจัดชั้นคุณภาพการควบคุมภายใน วันที่ประชุมใหญ่ วันที่ สตส./สมช. รับกระดาษทำการ (ว.ด.ป.)

The screenshot shows the RB1 data entry form. It includes a header with the system name and user information. Below the header, there are fields for 'รหัสสหกรณ์' (8440), 'ชื่อสหกรณ์', and 'ปีบัญชี'. A table is displayed with the following columns: ลำดับ, รหัส สก./ ก., ชื่อสหกรณ์ / กลุ่มเกษตรกร, ปีบัญชี (ว.ด.ป.), จังหวัด, ชื่อ - สกุล ผู้สอบบัญชีภาคเอกชน, วันที่ประเมินตามระเบียบ (มาตรฐาน ข้อ ๖) (ว.ด.ป.), วันที่วางแผนงานสอบบัญชีเสร็จสิ้น, ครั้งที่ 1 (ว.ด.ป.), ส่งเอกสาร มี/ไม่มี, วันที่ยื่นงบการเงิน (ว.ด.ป.), วันที่รับเข้าสอบบัญชี, and ชื่อ ส่งเอกสาร มี/ไม่มี. The table contains one row of data for registration number 8440.

This section shows the bottom part of the RB1 form, including the 'ยืนยันข้อมูล' button and the label 'แบบ RB1 งานสอบบัญชีสหกรณ์'.

This section shows a detailed table for the RB1 form. The columns are: วันที่ยื่นงบการเงิน (Input form), ผลการจัดชั้นคุณภาพการควบคุมภายใน (ว.ด.ป.), ระดับ, วันที่ประชุมใหญ่, and วันที่ สตส./สมช. รับกระดาษทำการ (ว.ด.ป.). The table has 5 columns and 1 row of data.

** แสดงเฉพาะสหกรณ์ที่ทำการยืนยันข้อมูลใน PB๑ แล้วเท่านั้น

คำอธิบาย

เมนูความก้าวหน้าผลการปฏิบัติงาน (RB๑)

๑. (๑) - (๖) เชื่อมโยงข้อมูลจากเมนูบันทึกการวางแผนการปฏิบัติงานสอบบัญชีสหกรณ์ (PB๑) เมื่อผู้สอบบัญชีสหกรณ์ทำการยืนยัน

๒. (๗) เชื่อมโยงข้อมูลจากเมนูระบบติดตามผลการปฏิบัติตามระเบียบนายทะเบียนสหกรณ์ (มาตรฐานขั้นต่ำ) เมื่อผู้สอบบัญชีสหกรณ์ยืนยันแบบประเมิน

๓. (๘) บันทึกวันที่จัดทำการวางแผนงานสอบบัญชีเสร็จสิ้น

๔. (๙) บันทึกวันที่แรกเข้าสอบบัญชีระหว่างปี ครั้งที่ ๑

๕. (๑๐) และ (๑๓) กรณีผู้สอบบัญชีสหกรณ์พบข้อสังเกตจากการเข้าสอบบัญชีระหว่างปี หรือเข้าสอบบัญชีประจำปี ให้คลิกเลือก “มี” พร้อมทั้งจัดทำหนังสือแจ้งข้อสังเกต

๖. (๑๑) บันทึกวันที่สหกรณ์ส่งงบการเงินให้ตรวจประจำปี

๗. (๑๒) บันทึกวันที่แรกเข้าสอบบัญชีประจำปี

๘. (๑๔) บันทึกวันที่แสดงความเห็นต่องบการเงิน

๙. (๑๕) บันทึกรูปแบบที่แสดงความเห็นต่องบการเงิน

๑๐. (๑๖) บันทึกวันที่ส่งกระดาษทำการ รายงานของผู้สอบบัญชี งบการเงินและรายงานผลการตรวจสอบบัญชีต่อนายทะเบียนสหกรณ์ ทั้งนี้ ไม่สามารถบันทึกวันที่ย้อนหลังได้

๑๑. (๑๗) - (๑๙) บันทึกจำนวนวันที่ที่ใช้ในการวางแผนสอบบัญชี บันทึกจำนวนวันที่ที่ปฏิบัติงานสอบบัญชี และบันทึกจำนวนวันที่ที่สรุปผลการสอบบัญชี

๑๒. (๒๐) เชื่อมโยงข้อมูลจากเมนูระบบสารสนเทศทางการเงิน เมนูย่อยยืนยันข้อมูล เมื่อผู้สอบบัญชีสหกรณ์ทำการยืนยันส่งข้อมูลทางการเงิน (Input Form) แล้ว

๑๓. (๒๑) และ (๒๒) เชื่อมโยงข้อมูลจากเมนูระบบเกณฑ์มาตรฐานคุณภาพสหกรณ์_new เมนูย่อยประเมินชั้นคุณภาพการควบคุมภายใน เมื่อผู้สอบบัญชีทำการยืนยันการประเมินชั้นคุณภาพแล้ว

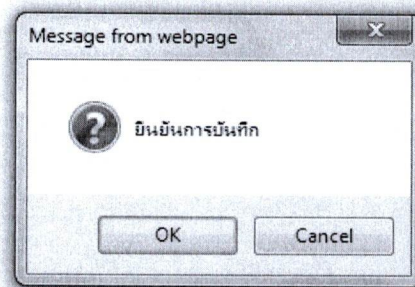
๑๔. (๒๓) บันทึกวันที่ประชุมใหญ่

๑๕. (๒๔) สดส./สมช. เป็นผู้บันทึกวันที่รับกระดาษทำการ รายงานของผู้สอบบัญชี งบการเงินและรายงานผลการตรวจสอบบัญชี ทั้งนี้ ให้ผู้สอบบัญชีติดตามการรับรายงานของ สดส./สมช. ด้วย

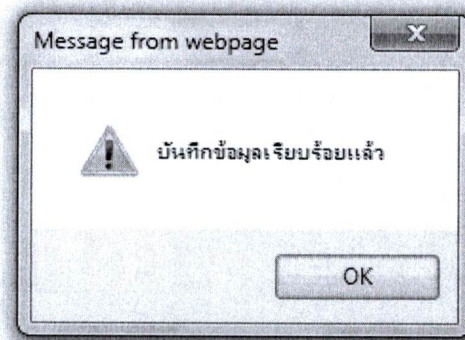
- เมื่อบันทึกข้อมูลความก้าวหน้าผลการปฏิบัติงาน ทุกครั้งให้คลิกปุ่ม

บันทึก

ระบบแจ้งยืนยันการบันทึก คลิกปุ่ม “OK”



- ระบบแจ้งบันทึกข้อมูลเรียบร้อยแล้ว คลิกปุ่ม “OK”



หมายเหตุ เมื่อบันทึกข้อมูลผลการปฏิบัติงานของสหกรณ์ใดครบทุกหัวข้อ ข้อมูลของสหกรณ์นั้น จะไปแสดงอยู่ที่รายงานความก้าวหน้าผลการปฏิบัติงานสอบบัญชีสหกรณ์ (RB๑)

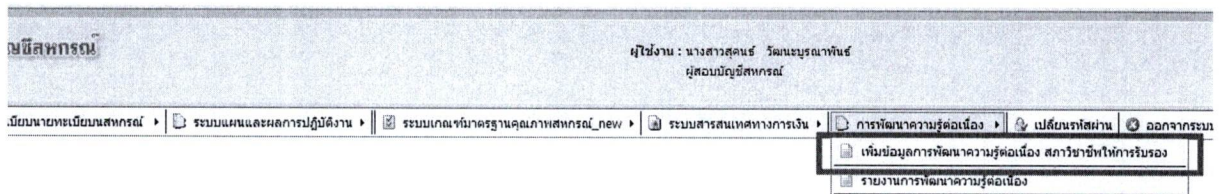
2

เมนูการพัฒนาความรู้ต่อเนื่อง

เมนูการพัฒนาความรู้ต่อเนื่อง ใช้สำหรับการบันทึกและรายงานการพัฒนาความรู้ต่อเนื่องตามประกาศ
นายทะเบียนสหกรณ์ ประกอบด้วย ๒ เมนูย่อย ดังนี้

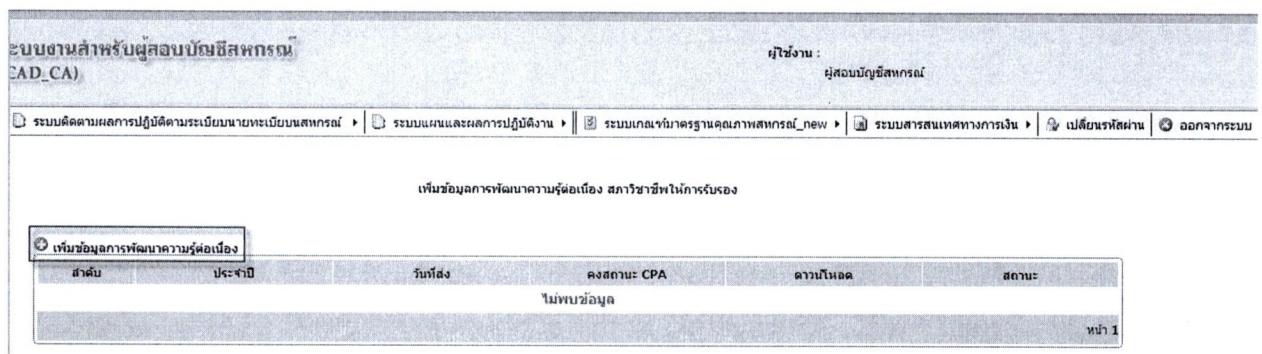
๒.๑ เพิ่มการพัฒนาความรู้ต่อเนื่อง สภาวิชาชีพให้การรับรอง

๒.๒ รายงานการพัฒนาความรู้ต่อเนื่อง



๒.๑ เพิ่มการพัฒนาความรู้ต่อเนื่อง สภาวิชาชีพให้การรับรอง

- คลิก  เพื่อเพิ่มข้อมูลการพัฒนาความรู้ต่อเนื่อง



- บันทึกข้อมูลเกี่ยวกับการพิจารณาความรู้ต่อเนื่องให้ครบถ้วน ดังนี้
 ๑. ปีที่อบรม
 ๒. แนบหลักฐานการพัฒนาความรู้ที่สภาวิชาชีพบัญชีให้การรับรอง โดยแนบเป็นไฟล์ เช่น PDF, GIF, PNG, JPEG เป็นต้น
 ๓. บันทึกจำนวนชั่วโมง CPD ที่เป็นทางการ (จำนวนชั่วโมงตามหลักฐาน ข้อ ๒)
 ๔. บันทึกจำนวนชั่วโมง CPD ที่ไม่เป็นทางการ (จำนวนชั่วโมงตามหลักฐาน ข้อ ๒)
 ๕. เลือกสถานะผู้สอบบัญชีรับอนุญาต เช่น ปกติ พักใบอนุญาต เพิกถอนใบอนุญาต
 ๖. คลิกรับรองเอกสารหลักฐาน
 ๗. คลิกปุ่มบันทึก
- ทั้งนี้ ชั่วโมงการอบรมพัฒนาความรู้กับกรมตรวจบัญชีสหกรณ์ กรมตรวจบัญชีสหกรณ์จะเป็นผู้บันทึกข้อมูลให้

เพิ่มข้อมูลการพัฒนาความรู้ต่อเนื่อง สภาวิชาชีพให้การรับรอง

เพิ่มข้อมูล

วันที่ส่ง : 17/08/2561

๑ ประจําปี : 2561

แนบไฟล์หลักฐานระบบ: เลือกไฟล์ ไม่ได้เลือกไฟล์ใด ๒

ชั่วโมง CPD ที่เป็นทางการ: ๓ ชั่วโมง ๓

ชั่วโมง CPD ที่ไม่เป็นทางการ: ๔ ชั่วโมง ๔

๕ สถานะ : - เลือก -

๖ ข้าพเจ้าขอรับรองว่าเอกสารดังกล่าว เป็นความจริงทุกประการ

๗ บันทึก ย้อนกลับ

- ระบบแจ้งเตือนยืนยันการบันทึก คลิกปุ่ม “OK”

เพิ่มข้อมูลการพัฒนาความรู้ต่อเนื่อง สภาวิชาชีพให้การรับรอง

เพิ่มข้อมูล

วันที่ส่ง : 17/08/2561

ประจำปี : 2561

แนบไฟล์หลักฐานระบบ: เลือกไฟล์ 1.pdf

ชั่วโมง CPD ที่เป็นทางการ: 6 ชั่วโมง

ชั่วโมง CPD ที่ไม่เป็นทางการ: 6 ชั่วโมง

สถานะ : ปกติ

ข้าพเจ้าขอรับรอง

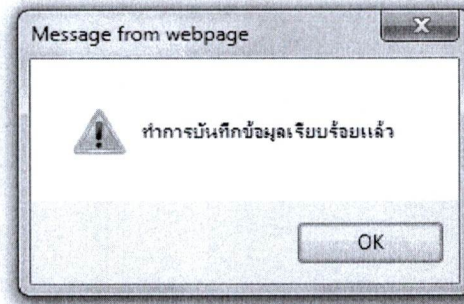
บันทึก ย้อนกลับ

Message from webpage

ยืนยันการบันทึกข้อมูล

OK Cancel

- ระบบแจ้งบันทึกข้อมูลเรียบร้อยแล้ว คลิกรูป “OK”





- “สถานะ” จะแสดงเป็น 


เพิ่มเติมผลการปฏิบัติงานระเบียนนายทะเบียนสหกรณ์ > ระบบแผนและผลการปฏิบัติงาน > ระบบเกณฑ์มาตรฐานคุณวุฒิวิชาชีพ > ระบบสารสนเทศทางการเงิน > การพัฒนาความรู้ต่อเนื่อง > เปลี่ยน

เพิ่มข้อมูลการพัฒนาความรู้ต่อเนื่อง สภาวิชาชีพให้การรับรอง

เพิ่มข้อมูลการพัฒนาความรู้ต่อเนื่อง

ลำดับ	ประจำปี	วันที่ส่ง	คงสถานะ CPA	ดาวน์โหลด	สถานะ
1.	2561	13 ก.ค. 2561	ปกติ		

หน้า 1



- การยืนยันข้อมูล คลิกรูป  เพื่อเข้าหน้าจอการบันทึกข้อมูล และคลิกรูปยืนยันเพื่อทำการยืนยันข้อมูล

เพิ่มข้อมูลการพัฒนาความรู้ต่อเนื่อง สภาวิชาชีพให้การรับรอง

- เพิ่มข้อมูล -

วันที่ส่ง : 13/07/2561

ประจำปี : 2561

แบบไฟล์นำจากระบบ:  

ชั่วโมง CPD ที่เป็นทางการ: 42 ชั่วโมง

ชั่วโมง CPD ที่ไม่เป็นทางการ: _____ ชั่วโมง

สถานะ : ปกติ

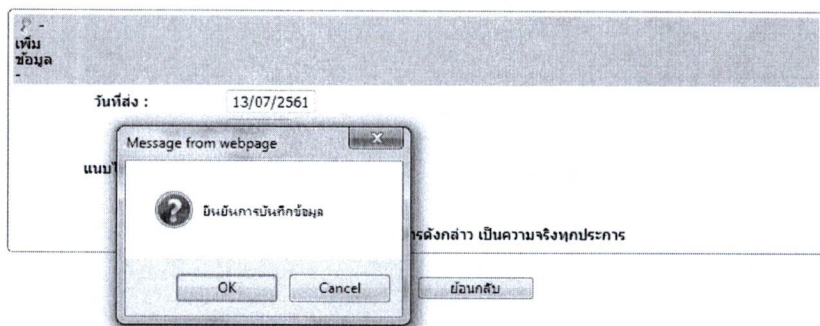
ข้าพเจ้าขอรับรองว่าเอกสารดังกล่าว เป็นความจริงทุกประการ

บันทึก **ยืนยัน** ย้อนกลับ

- ระบบแจ้งเตือนการบันทึกข้อมูล คลิกปุ่ม “OK”

นายทะเบียนสหกรณ์ > ระบบแผนและผลการปฏิบัติงาน > ระบบเกณฑ์มาตรฐานคุณภาพสหกรณ์_new > ระบบสารสนเทศทางการเงิน > การพัฒนา

เพิ่มข้อมูลการพัฒนาความรู้ต่อเนื่อง สภาวิชาชีพให้การรับรอง





- กลับสู่หน้าจอหลัก สถานะเปลี่ยนเป็น 

ระบบติดตามผลการปฏิบัติงานระบบนายทะเบียนสหกรณ์ > ระบบแผนและผลการปฏิบัติงาน > ระบบเกณฑ์มาตรฐานคุณภาพสหกรณ์_new > ระบบสารสนเทศทางการเงิน > การพัฒนาความรู้ต่อเนื่อง > เปลี่ยน

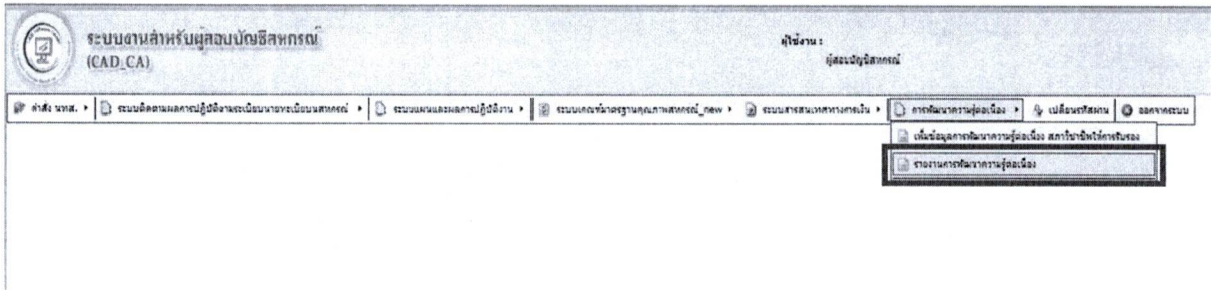
เพิ่มข้อมูลการพัฒนาความรู้ต่อเนื่อง สภาวิชาชีพให้การรับรอง

เพิ่มข้อมูลการพัฒนาความรู้ต่อเนื่อง

ลำดับ	ประจำปี	วันที่ส่ง	คงสถานะ CPA	ดาวน์โหลด	สถานะ
1.	2561	13 ก.ค. 2561	ปกติ		

หน้า 1

๒.๒ รายงานการพัฒนาความรู้ต่อเนื่อง



- เมื่อคลิกเมนูรายงานการพัฒนาความรู้ต่อเนื่องจะปรากฏดังภาพ

ปฏิบัติงานระบบนายทะเบียนสหกรณ์ > ระบบแผนและผลการปฏิบัติงาน > ระบบเกณฑ์มาตรฐานคุณภาพสหกรณ์_new > ระบบสารสนเทศทางการเงิน > การพัฒนาความรู้ต่อเนื่อง

รายงานการพัฒนาความรู้ต่อเนื่อง

ข้อมูลประวัติ											
ลำดับ	เลขทะเบียนผู้สอบบัญชี	เลขทะเบียนผู้สอบบัญชีรับอนุญาต	รุ่นหรือบรรณิทะเบียน	วันที่เริ่มรับทะเบียน	วันที่พ้นกักข้อหา	วันที่หมดอายุ	ชั่วโมงกวดวิชา	ชั่วโมงสภา	คงสถานะผู้สอบบัญชีสหกรณ์ (กรม)	คงสถานะ CPA	
1	20459		11	10/05/2555	01/01/2561	31/12/2565	6.00	42.00	คงอยู่	ปกติ	

ข้อมูลการพัฒนาความรู้ต่อเนื่องกับกรมตรวจบัญชีสหกรณ์				
ลำดับ	ประจำปี	ชื่อหลักสูตร	วันที่อบรม	สถานะ
1	2561	เจาะลึกการวางแผนงานสอบบัญชีสหกรณ์	06/07/2561	ผ่าน
			รวม	ผ่าน

ข้อมูลการพัฒนาความรู้ต่อเนื่องกับสภาวิชาชีพ							
ลำดับ	ประจำปี	วันที่ส่ง	คงสถานะ CPA	การตรวจสอบ			Download
				จำนวนชั่วโมงแบบทางการ	จำนวนชั่วโมงแบบไม่ทางการ	สถานะการตรวจสอบ (กรม)	
1	2561	2018-07-13	ปกติ	42.00	0.00	รอตรวจสอบ	Download

คำอธิบาย

- ❶ ข้อมูลประวัติ และสถานะของผู้สอบบัญชีภาคเอกชน
 - ❷ ข้อมูลการพัฒนาความรู้ต่อเนื่องกับกรมตรวจบัญชีสหกรณ์ กรมตรวจบัญชีสหกรณ์ เป็นผู้บันทึกข้อมูลให้
 - ❸ ข้อมูลการพัฒนาความรู้ต่อเนื่องกับสภาวิชาชีพบัญชี เป็นข้อมูลที่ผู้สอบบัญชีภาคเอกชนเป็นผู้บันทึกข้อมูล
- ทั้งนี้ สถานะการตรวจสอบ (กรม) หมายถึง กรมตรวจบัญชีสหกรณ์จะทำการตรวจสอบเอกสารหลักฐานก่อนสถานะการตรวจสอบ “ผ่าน” / “ไม่ผ่าน”