



บันทึกข้อความ

ส่วนราชการ กรมตรวจบัญชีสหกรณ์ สำนักมาตรฐานการบัญชีและการสอบบัญชี โทร ๐ ๒๖๒๘ ๕๒๖๘

ที่ กษ ๐๔๐๔/ ว ๗๕

วันที่ ๑๗ กรกฎาคม ๒๕๕๙

เรื่อง แนวทางปฏิบัติการรายงานข้อบกพร่องหรือข้อสังเกตที่ตรวจพบจากการตรวจสอบบัญชี หรือการกำกับสหกรณ์

เรียน ผู้อำนวยการสำนักงานตรวจบัญชีสหกรณ์ที่ ๑ - ๑๐/หัวหน้าสำนักงานตรวจบัญชีสหกรณ์/ผู้สอบบัญชี/ผู้มีหน้าที่กำกับสหกรณ์

ตามคำสั่งนายทะเบียนสหกรณ์ที่ ๑๔/๒๕๕๘ ลงวันที่ ๓๐ ธันวาคม ๒๕๕๘ เรื่อง มอบอำนาจหน้าที่ให้พนักงานเจ้าหน้าที่ปฏิบัติราชการแทนนายทะเบียนสหกรณ์ โดยนายทะเบียนสหกรณ์ได้มอบอำนาจหน้าที่ให้พนักงานเจ้าหน้าที่ปฏิบัติการแทนนายทะเบียนสหกรณ์ และให้ยกเลิกคำสั่งนายทะเบียนสหกรณ์ที่ ๗๐๑/๒๕๕๖ ลงวันที่ ๑๓ มิถุนายน ๒๕๕๖ เรื่อง มอบอำนาจหน้าที่ให้รองนายทะเบียนสหกรณ์ปฏิบัติหน้าที่แทนนายทะเบียนสหกรณ์ โดยให้มีผลบังคับใช้ตั้งแต่วันที่ถัดจากวันประกาศในราชกิจจานุเบกษาเป็นต้นไป นั้น

อาศัยอำนาจตามคำสั่งนายทะเบียนสหกรณ์ที่ ๑๔/๒๕๕๘ กรมตรวจบัญชีสหกรณ์ จึงกำหนด “แนวทางปฏิบัติการรายงานข้อบกพร่องหรือข้อสังเกตที่ตรวจพบจากการตรวจสอบบัญชีหรือการกำกับสหกรณ์” ขึ้นเพื่อให้การรายงานข้อบกพร่องหรือข้อสังเกตที่ตรวจพบจากการตรวจสอบบัญชีของผู้สอบบัญชีหรือการกำกับสหกรณ์ของพนักงานเจ้าหน้าที่ เสนอให้รองนายทะเบียนสหกรณ์พิจารณาดำเนินการตามอำนาจหน้าที่ปฏิบัติให้เป็นแนวทางเดียวกัน ตามเอกสารที่ได้แนบมาพร้อมนี้

จึงเรียนมาเพื่อทราบและถือปฏิบัติ

(นายสมปอง อินทร์ทอง)

อธิบดีกรมตรวจบัญชีสหกรณ์

พนักงานเจ้าหน้าที่ ปฏิบัติการแทน

นายทะเบียนสหกรณ์

แนวทางปฏิบัติการรายงานข้อบกพร่องหรือข้อสังเกตที่ตรวจพบจากการตรวจสอบบัญชีหรือการกำกับสหกรณ์

เพื่อให้การรายงานข้อบกพร่องหรือข้อสังเกตที่ตรวจพบจากการตรวจสอบบัญชีหรือการกำกับสหกรณ์ เสนอให้รองนายทะเบียนสหกรณ์ที่แต่งตั้งจากผู้อำนวยการสำนักงานส่งเสริมสหกรณ์กรุงเทพมหานคร พื้นที่ ๑ - ๒ หรือสหกรณ์จังหวัดที่รับผิดชอบสหกรณ์นั้น ดำเนินการตามอำนาจหน้าที่ให้เป็นไปในแนวทางเดียวกัน อาศัยอำนาจตามคำสั่งนายทะเบียนสหกรณ์ที่ ๑๔/๒๕๕๘ ลงวันที่ ๓๐ ธันวาคม ๒๕๕๘ เรื่อง มอบอำนาจหน้าที่ให้พนักงานเจ้าหน้าที่ปฏิบัติการแทนนายทะเบียนสหกรณ์ อธิบดีกรมตรวจบัญชีสหกรณ์ จึงกำหนดแนวทางปฏิบัติการรายงานข้อบกพร่องหรือข้อสังเกตที่ตรวจพบจากการตรวจสอบบัญชีหรือการกำกับสหกรณ์ ไว้ดังต่อไปนี้

ข้อ ๑ แนวทางปฏิบัตินี้

“ผู้สอบบัญชีสหกรณ์” หมายความว่า ผู้สอบบัญชีที่นายทะเบียนสหกรณ์แต่งตั้งตามพระราชบัญญัติสหกรณ์ พ.ศ. ๒๕๔๒ แบ่งเป็น

(๑) ผู้สอบบัญชีภาครัฐ ได้แก่ ข้าราชการ หรือพนักงานราชการกรมตรวจบัญชีสหกรณ์ที่ได้รับการแต่งตั้งจากนายทะเบียนสหกรณ์ให้เป็นผู้สอบบัญชีสหกรณ์

(๒) ผู้สอบบัญชีภาคเอกชน ได้แก่ บุคคลที่มีไม่ใช่ข้าราชการ หรือพนักงานราชการกรมตรวจบัญชีสหกรณ์ แต่ได้ขึ้นทะเบียนเป็นผู้สอบบัญชีภาคเอกชนไว้กับกรมตรวจบัญชีสหกรณ์ และได้รับการแต่งตั้งจากนายทะเบียนสหกรณ์ให้เป็นผู้สอบบัญชีสหกรณ์

“พนักงานเจ้าหน้าที่” หมายความว่า ข้าราชการในสังกัดกรมตรวจบัญชีสหกรณ์ที่ได้รับการแต่งตั้งเป็นพนักงานเจ้าหน้าที่เพื่อปฏิบัติการตามพระราชบัญญัติสหกรณ์ พ.ศ. ๒๕๔๒ โดยนายทะเบียนสหกรณ์ ได้มอบหมายอำนาจหน้าที่ให้พนักงานเจ้าหน้าที่ปฏิบัติการแทนนายทะเบียนสหกรณ์ ตามคำสั่งนายทะเบียนสหกรณ์ ที่ ๑๔/๒๕๕๘ ลงวันที่ ๓๐ ธันวาคม ๒๕๕๘

“ผู้มีหน้าที่กำกับสหกรณ์” กำหนดให้หัวหน้าสำนักงานตรวจบัญชีสหกรณ์หรือนักวิชาการตรวจสอบบัญชีระดับชำนาญการพิเศษ หรือชำนาญการ ที่ได้รับมอบหมาย ในฐานะพนักงานเจ้าหน้าที่ตามคำสั่งกระทรวงเกษตรและสหกรณ์ที่ ๑๓๗/๒๕๕๓ ลงวันที่ ๑๑ มีนาคม ๒๕๕๓ ปฏิบัติงานในการตรวจสอบการดำเนินงานและฐานะการเงินของสหกรณ์ที่สอบบัญชีโดยผู้สอบบัญชีภาคเอกชนและมีอำนาจปฏิบัติการ ตามมาตรา ๑๘ แห่งพระราชบัญญัติสหกรณ์ พ.ศ. ๒๕๔๒

“ข้อบกพร่อง” หมายความว่า ลักษณะของข้อผิดพลาดในการปฏิบัติงานของสหกรณ์ และ/หรือการบันทึกบัญชีของสหกรณ์ โดยที่ข้อผิดพลาดนั้นกระทบต่อผลการดำเนินงานและฐานะทางการเงินของสหกรณ์อย่างมีสาระสำคัญ ผู้สอบบัญชีสหกรณ์หรือผู้มีหน้าที่กำกับสหกรณ์เมื่อตรวจพบแล้วต้องแจ้งให้สหกรณ์แก้ไข และต้องเสนอรองนายทะเบียนสหกรณ์ดำเนินการสั่งการตามอำนาจหน้าที่ตามกฎหมายหากล่าช้าหรือไม่แก้ไขภายในระยะเวลาที่กำหนดอาจก่อให้เกิดความเสียหาย หรือเสื่อมเสียผลประโยชน์ต่อสหกรณ์หรือสมาชิกได้

“ข้อสังเกต” หมายความว่า ลักษณะของข้อผิดพลาดในการปฏิบัติงานของสหกรณ์ และ/หรือการบันทึกบัญชีของสหกรณ์ ซึ่งสามารถแก้ไขปรับปรุงได้ โดยข้อผิดพลาดนั้นไม่กระทบต่อผลการดำเนินงานและฐานะทางการเงินของสหกรณ์อย่างมีสาระสำคัญ หรือยังไม่ก่อให้เกิดความเสียหาย ซึ่งผู้สอบบัญชีสหกรณ์หรือผู้มีหน้าที่กำกับสหกรณ์เมื่อตรวจพบแล้วต้องแจ้งให้สหกรณ์แก้ไขให้ถูกต้อง

ข้อ ๒ ประเภทของข้อบกพร่องหรือข้อสังเกต

๒.๑ ข้อบกพร่องหรือข้อสังเกตทางการเงินการบัญชี

ข้อบกพร่องหรือข้อสังเกตทางการเงินการบัญชี ที่เกิดจากการที่สหกรณ์ไม่ปฏิบัติตามบทบัญญัติ มาตรา ๖๕ และมาตรา ๖๖ แห่งพระราชบัญญัติสหกรณ์ พ.ศ. ๒๕๔๒ ได้แก่

- (๑) จัดทำบัญชีไม่เป็นไปตามแบบและรายการที่นายทะเบียนสหกรณ์กำหนด เช่น
 - สมุดบันทึกรายการขึ้นต้น ได้แก่ สมุดเงินสด หรือสมุดสรุปรายประจำวัน สมุดซื้อสินค้า สมุดขายสินค้า สมุดรายได้ค่าบริการ สมุดรายวันทั่วไป
 - สมุดบันทึกรายการขึ้นปลาย ได้แก่ สมุดบัญชีแยกประเภททั่วไปหรือสมุดรวมบัญชีทั่วไป
 - บัญชีย่อยและทะเบียนคุมต่างๆ เช่น บัญชีย่อยลูกหนี้ เจ้าหนี้ และเงินรับฝาก ทะเบียนคุมสินค้า วัตถุดิบ สินทรัพย์ถาวรและสมาชิกและการถือหุ้น เป็นต้น
 - งบการเงิน และรายละเอียดประกอบงบการเงิน
 - เอกสารหลักฐานประกอบการบันทึกบัญชี
- (๒) จัดทำบัญชีไม่ถูกต้องตามความเป็นจริง เช่น
 - บันทึกรายการบัญชีไม่ตรงกับเอกสารหลักฐานหรือข้อเท็จจริงที่เกิดขึ้น เช่น บันทึก รายการถอนเงินฝากธนาคาร จำนวน ๑๐,๐๐๐.๐๐ บาท แต่ความเป็นจริงต้องบันทึกรายการถอนเงินฝาก ธนาคารจำนวน ๑๐๐,๐๐๐.๐๐ บาท
 - มีรายการซื้อสินค้าหรือขายสินค้า แต่สหกรณ์ไม่บันทึกรายการซื้อหรือขายที่เกิดขึ้น โดยอ้างว่าเป็นการจัดสวัสดิการให้สมาชิกสหกรณ์
 - สหกรณ์ขายสินค้าเป็นเงินสด ณ วันที่ขายสินค้าไม่บันทึกบัญชี แต่จะบันทึกบัญชี ขายสินค้าต่อเมื่อได้รับเงินค่าสินค้า
 - (๓) บันทึกบัญชีไม่เรียบร้อย ไม่เป็นปัจจุบัน ไม่บันทึกรายการบัญชีเกี่ยวกับเงินสด ในวันที่เกิดรายการนั้น สำหรับรายการอื่น ๆ ที่ไม่เกี่ยวกับเงินสดไม่บันทึกรายการในสมุดบัญชีภายใน ๓ วัน นับแต่วันที่เกิดรายการ เช่น
 - ณ ปัจจุบันวันที่ ๓๐ พฤศจิกายน ๒๕๕๘ สหกรณ์บันทึกรายการในสมุดเงินสด ถึงวันสิ้นปีทางบัญชีวันที่ ๓๐ กันยายน ๒๕๕๘ จากนั้นสหกรณ์ยังไม่สามารถบันทึกบัญชีแต่อย่างใด
 - ลูกหนี้ผลิตภัณฑ์นมอินเงินชำระหนี้เข้าบัญชีเงินฝากธนาคารของสหกรณ์ในวันที่ ๔ มีนาคม ๒๕๕๘ สหกรณ์ไม่บันทึกรายการรับชำระหนี้ในวันดังกล่าว โดยจะทำรายการรวมยอดบันทึกรายการรับ ชำระหนี้ ณ วันสิ้นเดือน
 - มีรายการโอนเงินเข้าบัญชีเงินฝากธนาคารของสหกรณ์ เพื่อชำระค่าสินค้าจากผู้ซื้อ แต่สหกรณ์มิได้บันทึกรายการบัญชีทันทีที่เกิดรายการ แต่จะทำการบันทึกรายการบัญชีเมื่อได้รับรายงานการ รับซื้อและรายการโอนเงินจากผู้ซื้อ เป็นผลให้รายการบัญชีเงินฝากธนาคารของสหกรณ์แตกต่างจากรายงาน ของธนาคาร
 - (๔) เอกสารประกอบการลงบัญชีไม่สมบูรณ์หรือไม่ครบถ้วน ได้แก่ เอกสารชำระ เอกสาร เสียหาย เอกสารสูญหาย หรือเอกสารไม่ถูกต้อง เช่น
 - สหกรณ์บันทึกบัญชีซื้อสินค้าโดยใช้เอกสารประกอบการจ่ายเป็นใบส่งของผู้ขาย แทนใบเสร็จรับเงิน หรือใช้สำเนาใบเสร็จรับเงินจากโทรสาร

- สหกรณ์จัดทำสัญญากู้เงินและหนังสือค้ำประกันไม่ครบถ้วน รวมทั้งการลงลายมือชื่อผู้กู้ ผู้ค้ำประกันและผู้อนุมัติเงินกู้ไม่ครบถ้วน

- สหกรณ์บันทึกบัญชีขายสินค้าเป็นเงินเชื่อ แต่ไม่มีเอกสารหลักฐานประกอบการบันทึกบัญชี

- ใบรับเงินกู้ไม่มีลายมือชื่อผู้รับเงิน

(๕) ไม่ปฏิบัติตามคำแนะนำ คำสั่ง ระเบียบที่นายทะเบียนสหกรณ์กำหนด และตามมาตรฐานการบัญชี เช่น ระเบียบนายทะเบียนสหกรณ์ ว่าด้วยการบัญชีของสหกรณ์ พ.ศ.๒๕๔๒ ระเบียบนายทะเบียนสหกรณ์ ว่าด้วยการตัดเงินสดขาดบัญชีของสหกรณ์และกลุ่มเกษตรกร พ.ศ. ๒๕๔๖ เป็นต้น

(๖) ไม่จัดทำงบแสดงฐานะการเงิน (งบดุล) หรือจัดทำงบดุลไม่เป็นไปตามที่กำหนดไว้ตามมาตรา ๖๖ แห่งพระราชบัญญัติสหกรณ์ พ.ศ. ๒๕๔๒ ส่งผลให้สหกรณ์ไม่สามารถนำเสนองบการเงินต่อที่ประชุมใหญ่เพื่ออนุมัติได้ภายใน ๑๕๐ วันนับแต่วันสิ้นปีทางบัญชี

ข้อบกพร่องหรือข้อสังเกตทางการเงิน ซึ่งมีมูลเหตุที่เกิดจากการไม่ปฏิบัติตามระเบียบว่าด้วยการรับจ่ายและเก็บรักษาเงินของสหกรณ์ ให้พิจารณาว่าการไม่ปฏิบัติตามระเบียบดังกล่าวทำให้เกิดข้อบกพร่องทางการเงินอย่างไร เช่น

(๑) การรับเงิน การจ่ายเงิน ไม่มีเอกสารหลักฐานใบสำคัญหรือไม่มีใบเสร็จรับเงิน เช่น

- จ่ายค่าใช้จ่ายในการก่อสร้างบ้านโครงการเคหะสถานของสหกรณ์บริการไม่มีใบเสร็จรับเงิน

- ถอนเงินสดจากธนาคารเพื่อซื้อสินค้าโดยมีการตรวจรับสินค้าเรียบร้อยแล้ว แต่ไม่มีหลักฐานการซื้อสินค้า

- เจ้าหน้าที่การเงินทำหน้าที่รับจ่ายเงิน เมื่อสมาชิกนำเงินมาชำระหนี้ไม่ออกใบเสร็จรับเงิน แต่บันทึกสมุดคู่มือของสมาชิก

(๒) เก็บรักษาเงินสดเกินกว่าที่ระเบียบกำหนดเป็นประจำ เช่น ระเบียบของสหกรณ์กำหนดให้เก็บรักษาเงินสดไว้ได้ไม่เกินวันละ ๑๐๐,๐๐๐.๐๐ บาท แต่เมื่อตรวจบัญชีเงินสดคงเหลือระหว่างวันที่ ๑๕ - ๓๑ ตุลาคม ๒๕๕๘ ปรากฏว่าส่วนใหญ่สหกรณ์มีเงินสดคงเหลือในระหว่างวันที่ดังกล่าวเกินกว่า ๑๐๐,๐๐๐.๐๐ บาท

(๓) ไม่จัดทำงบทดลอง งบพิสูจน์ยอดเงินฝากธนาคาร (กรณีเงินฝากในบัญชีของสหกรณ์ และหลักฐานของธนาคารไม่ตรงกัน) รวมทั้งสรุปเกี่ยวกับการรับจ่ายเงิน เสนอต่อที่ประชุมคณะกรรมการดำเนินการ

๒.๒ ข้อบกพร่องหรือข้อสังเกตอื่น

ผู้สอบบัญชีสหกรณ์หรือผู้มีหน้าที่กำกับสหกรณ์สามารถพิจารณาจากลักษณะของข้อบกพร่องหรือข้อสังเกตที่มีมูลเหตุมาจากการไม่ปฏิบัติตามกฎหมาย ระเบียบ ข้อบังคับ และการทุจริต การดำเนินการนอกกรอบวัตถุประสงค์ตามข้อบังคับสหกรณ์ รวมทั้งพฤติกรรมที่อาจก่อให้เกิดความเสียหายหรือเสื่อมเสียผลประโยชน์ของสหกรณ์และสมาชิก หรืออาจก่อให้เกิดความเสียหายต่อสหกรณ์เป็นมูลค่าสูงและกระทบเป็นวงกว้าง เช่น

- การจ่ายเงินกู้สามัญแก่สมาชิกเกินวงเงินที่กำหนดไว้ในระเบียบว่าด้วยการให้เงินกู้แก่สมาชิกและดอกเบี้ยเงินกู้ ซึ่งกำหนดไว้ไม่เกิน ๑,๐๐๐,๐๐๐.๐๐ บาท แต่สหกรณ์จ่ายเงินกู้เกินกว่าวงเงินที่กำหนดแก่สมาชิกเป็นจำนวนมาก

- สหกรณ์ออมทรัพย์ดำเนินธุรกิจศูนย์สัมมนา เพื่อเป็นศูนย์อบรมให้ความรู้แก่สมาชิกและบุคคลทั่วไป ซึ่งเป็นการดำเนินการนอกกรอบวัตถุประสงค์และอำนาจกระทำการของสหกรณ์
- จากการตรวจสอบสัญญาจัดจ้างเจ้าหน้าที่และหลักประกัน พบว่าเจ้าหน้าที่ ๕ ราย ไม่มีสัญญาค้ำประกันให้ตรวจสอบ และสหกรณ์ไม่มีการทบทวนสถานภาพของผู้ค้ำประกันและหลักทรัพย์ทุกปี ตามระเบียบสหกรณ์ ว่าด้วยเจ้าหน้าที่และข้อบังคับเกี่ยวกับการทำงาน
- เจ้าหน้าที่สหกรณ์รับฝากเงินจากสมาชิกไม่นำเงินเข้าบัญชีสหกรณ์ เป็นเหตุให้วันสิ้นปี มีเงินสดขาดบัญชี
- จากการสอบทานหนี้โดยตรงกับสมาชิก พบว่ามีลูกหนี้ปฏิเสธหนี้ จำนวน ๔๙ ราย เป็นเงิน ๗,๕๕๐,๐๐๐.๐๐ บาท

ข้อ ๓. วิธีการรายงานข้อบกพร่องหรือข้อสังเกตที่ตรวจพบจากการตรวจสอบบัญชีหรือการกำกับสหกรณ์

เมื่อผู้สอบบัญชีสหกรณ์หรือผู้มีหน้าที่กำกับสหกรณ์เข้าตรวจสอบบัญชี หรือเข้ากำกับสหกรณ์ แล้วตรวจพบข้อบกพร่องหรือข้อสังเกต ให้ดำเนินการดังนี้

(๑) **แจ้งด้วยวาจา** กรณีสหกรณ์บันทึกบัญชีไม่ถูกต้อง สามารถแก้ไขปรับปรุงบัญชีได้ทันที และไม่กระทบต่อผลการดำเนินงานและฐานะการเงินของสหกรณ์ ให้ผู้สอบบัญชีสหกรณ์หรือผู้มีหน้าที่กำกับสหกรณ์แจ้งด้วยวาจากับสหกรณ์เพื่อแก้ไขทันทีที่ตรวจพบ เช่น

- สหกรณ์รับเงินค่าหุ้นจากนาย ก. แต่ไปบันทึกบัญชีเพิ่มค่าหุ้นให้กับนางสาว ก.
- สหกรณ์บันทึกรายได้ หรือ ค่าใช้จ่าย ผิดประเภท หรือ ผิดหมวดบัญชี
- สหกรณ์จัดทำทะเบียนคุมสินค้าไม่เรียบร้อย บันทึกรายการผิดประเภทสินค้า

(๒) **แจ้งเป็นลายลักษณ์อักษร** กรณีตรวจพบข้อบกพร่องหรือข้อสังเกตจากการตรวจสอบบัญชีหรือการกำกับสหกรณ์ โดยจัดทำหนังสือแจ้งผลการตรวจพบ เพื่อแจ้งให้คณะกรรมการดำเนินการทราบและดำเนินการแก้ไข ทั้งนี้ ให้ผู้สอบบัญชีสหกรณ์หรือผู้มีหน้าที่กำกับสหกรณ์ติดตามว่าสหกรณ์ได้นำหนังสือแจ้งผลการตรวจสอบบัญชีเสนอให้ที่ประชุมคณะกรรมการดำเนินการพิจารณา และบันทึกในรายงานการประชุมให้ครบถ้วนหรือไม่ และทำการแก้ไขข้อบกพร่องหรือข้อสังเกตอย่างไร

ข้อ ๔. ขั้นตอนการรายงาน

๔.๑ ผู้สอบบัญชีภาครัฐ หรือ พนักงานเจ้าหน้าที่ ให้ดำเนินการ ดังนี้

(๑) วิเคราะห์ข้อเท็จจริงที่ตรวจพบที่เกิดขึ้นว่าเป็นข้อบกพร่องหรือข้อสังเกต โดยพิจารณาจากข้อเท็จจริง และผลเสียหายที่เกิดขึ้นหรืออาจเกิดขึ้นในอนาคต

(๒) จัดทำหนังสือแจ้งผลการตรวจพบให้คณะกรรมการดำเนินการทราบและดำเนินการแก้ไขเมื่อหัวหน้าสำนักงานให้ความเห็นชอบแล้ว

(๓) จัดทำหนังสือเสนอหัวหน้าสำนักงานตรวจบัญชีสหกรณ์ในพื้นที่ของสหกรณ์ที่รับตรวจสอบบัญชี หรือกำกับสหกรณ์ เพื่อรายงานข้อเท็จจริงที่ตรวจพบ การปฏิบัติไม่ถูกต้องตามกฎหมาย/ระเบียบ/ข้อบังคับ และผลกระทบหรือความเสียหายที่อาจเกิดขึ้น พร้อมทั้งแนบเอกสารหลักฐานประกอบ (ถ้ามี) และเสนอความเห็นข้อเท็จจริงที่ตรวจพบข้อใดเป็นข้อบกพร่องที่อาจทำให้เกิดความเสียหายหรือเสื่อมเสียผลประโยชน์ต่อสหกรณ์และสมาชิกอย่างมีสาระสำคัญ เห็นควรเสนอพนักงานเจ้าหน้าที่พิจารณาเพื่อรายงานให้รองนายทะเบียนสหกรณ์พิจารณาดำเนินการตามอำนาจหน้าที่

๔.๒ ผู้สอบบัญชีภาคเอกชน

(๑) วิเคราะห์ข้อตรวจพบที่เกิดขึ้นว่าเป็นข้อบกพร่องหรือข้อสังเกต โดยพิจารณาจากข้อเท็จจริงและผลเสียหายที่เกิดขึ้นหรืออาจเกิดขึ้นในอนาคต

(๒) จัดทำหนังสือแจ้งผลการตรวจพบให้คณะกรรมการดำเนินการทราบและดำเนินการแก้ไข

(๓) จัดทำหนังสือเสนอหัวหน้าสำนักงานตรวจบัญชีสหกรณ์ในพื้นที่ของสหกรณ์ที่รับตรวจสอบบัญชี เพื่อรายงานข้อเท็จจริงที่ตรวจพบ การปฏิบัติไม่ถูกต้องตามกฎหมาย/ระเบียบ/ข้อบังคับ และผลกระทบหรือความเสียหายที่อาจเกิดขึ้น พร้อมทั้งแนบเอกสารประกอบ (ถ้ามี) และสำเนาหนังสือแจ้งประธานกรรมการสหกรณ์ตลอดจนเสนอความเห็นที่ข้อตรวจพบข้อใด เป็นข้อบกพร่องที่อาจทำให้เกิดความเสียหายหรือเสื่อมเสียผลประโยชน์ต่อสหกรณ์และสมาชิกอย่างมีสาระสำคัญ เห็นควรเสนอพนักงานเจ้าหน้าที่พิจารณาเพื่อรายงานให้รองนายทะเบียนสหกรณ์พิจารณาดำเนินการตามอำนาจหน้าที่

๔.๓ หัวหน้าสำนักงานตรวจบัญชีสหกรณ์ ให้ดำเนินการ ดังนี้

(๑) พิจารณาข้อเท็จจริงที่ตรวจพบตามหนังสือของผู้สอบบัญชีสหกรณ์หรือผู้มีหน้าที่กำกับสหกรณ์ที่สรุปผลการตรวจพบและเอกสารหลักฐานประกอบว่า เป็นข้อบกพร่องที่มีเหตุอันควรที่ต้องสั่งการและให้ความเห็น กรณีผู้สอบบัญชีสหกรณ์หรือผู้มีหน้าที่กำกับสหกรณ์จัดทำหนังสือแจ้งผลจากการตรวจพบเป็นลายลักษณ์อักษร ให้คณะกรรมการดำเนินการสหกรณ์ทราบและดำเนินการแก้ไข

ในกรณีพบว่าสหกรณ์มีข้อบกพร่องทางการเงินการบัญชี หรือการปฏิบัติการของ คณะกรรมการดำเนินการของสหกรณ์อันเกิดจากการทุจริตและปฏิบัติไม่ถูกต้องตามกฎหมาย หรือมีระบบที่ก่อให้เกิดการทุจริต หรือละเว้นการปฏิบัติที่อาจทำให้เกิดความเสียหายต่อสหกรณ์หรือสมาชิกเป็นมูลค่าสูงอย่างมีสาระสำคัญ และกระทบเป็นวงกว้างได้ และสำนักงานตรวจบัญชีสหกรณ์พิจารณาแล้วเห็นว่าต้องใช้อำนาจสั่งการให้รายงานอธิบดีกรมตรวจบัญชีสหกรณ์ทราบโดยเร็ว และสำเนาให้ผู้อำนวยการสำนักงานตรวจบัญชีสหกรณ์ในพื้นที่ทราบด้วย

(๒) กรณีข้อเท็จจริงที่ตรวจพบเป็นข้อบกพร่อง ให้จัดทำหนังสือรายงานข้อบกพร่องที่ตรวจพบ โดยรายงานข้อเท็จจริงที่ตรวจพบ การปฏิบัติไม่ถูกต้องตามกฎหมาย/ระเบียบ/ข้อบังคับ และผลกระทบหรือความเสียหายที่อาจเกิดขึ้น กรณีเป็นข้อบกพร่องทางการเงินการบัญชีให้เสนอวิธีการและระยะเวลาแก้ไขข้อบกพร่อง การรายงานข้อบกพร่องให้เสนอผู้อำนวยการสำนักงานตรวจบัญชีสหกรณ์ที่ ๑ - ๑๐ หรือผู้อำนวยการสำนักมาตรฐานการบัญชีและการสอบบัญชี ในฐานะพนักงานเจ้าหน้าที่ปฏิบัติการแทนนายทะเบียนสหกรณ์พิจารณา รวมทั้งแนบสำเนาหนังสือแจ้งประธานกรรมการและเอกสารหลักฐานประกอบ (ถ้ามี)

(๓) กรณีข้อเท็จจริงที่ตรวจพบทั้งหมดเป็นข้อสังเกต ให้จัดทำหนังสือส่งสำเนาข้อสังเกตจากการตรวจสอบบัญชีหรือการกำกับสหกรณ์ ให้ผู้อำนวยการสำนักงานตรวจบัญชีสหกรณ์ที่ ๑ - ๑๐ หรือผู้อำนวยการสำนักมาตรฐานการบัญชีและการสอบบัญชี

๔.๔ ผู้อำนวยการสำนักงานตรวจบัญชีสหกรณ์ที่ ๑ - ๑๐ หรือผู้อำนวยการสำนักมาตรฐานการบัญชี และการสอบบัญชี ในฐานะพนักงานเจ้าหน้าที่ปฏิบัติการแทนนายทะเบียนสหกรณ์ พิจารณารายงานข้อบกพร่องที่ตรวจพบ และดำเนินการดังนี้

(๑) หากเห็นว่าข้อบกพร่องที่ตรวจพบไม่มีเหตุอันควรที่ต้องสั่งการ ให้แจ้งผู้สอบบัญชีสหกรณ์หรือผู้มีหน้าที่กำกับสหกรณ์ที่ผ่านหัวหน้าสำนักงานตรวจบัญชีสหกรณ์ทราบ และจัดทำหนังสือส่งข้อสังเกตที่ตรวจพบจากการตรวจสอบบัญชีหรือการกำกับสหกรณ์ เสนอให้รองนายทะเบียนสหกรณ์ ที่แต่งตั้งจากผู้อำนวยการสำนักงานส่งเสริมสหกรณ์กรุงเทพมหานคร พื้นที่ ๑ - ๒ หรือสหกรณ์จังหวัดที่รับผิดชอบเพื่อทราบ

(๒) หากเห็นว่าข้อบกพร่องที่ตรวจพบมีเหตุอันควรที่ต้องสั่งการตามที่หัวหน้าสำนักงานตรวจบัญชีสหกรณ์เสนอมาให้จัดทำหนังสือแจ้งข้อบกพร่องที่ตรวจพบ เพื่อเสนอให้รองนายทะเบียนสหกรณ์ที่แต่งตั้งจากผู้อำนวยการสำนักงานส่งเสริมสหกรณ์กรุงเทพมหานคร พื้นที่ ๑ - ๒ หรือสหกรณ์จังหวัดที่รับผิดชอบสหกรณ์นั้น ดำเนินการสั่งการตามอำนาจหน้าที่ต่อไป

กรณีกลุ่มเกษตรกรมีข้อบกพร่องหรือข้อสังเกต

- ให้ผู้อำนวยการสำนักงานตรวจบัญชีสหกรณ์ ที่ ๑ - ๑๐ ในฐานะพนักงานเจ้าหน้าที่ปฏิบัติการแทนนายทะเบียนสหกรณ์จัดทำรายงานข้อบกพร่อง/ข้อสังเกตที่ตรวจพบ เพื่อเสนอให้เกษตรกรและสหกรณ์จังหวัด ในฐานะนายทะเบียนกลุ่มเกษตรกรประจำจังหวัดที่กลุ่มเกษตรกรตั้งอยู่ พิจารณาสั่งการตามอำนาจหน้าที่ต่อไป

ยกเว้น กลุ่มเกษตรกรในพื้นที่กรุงเทพมหานคร ให้ผู้อำนวยการสำนักงานตรวจบัญชีสหกรณ์ที่ ๑๐ ในฐานะพนักงานเจ้าหน้าที่ปฏิบัติการแทนนายทะเบียนสหกรณ์ จัดทำรายงานข้อบกพร่องหรือข้อสังเกตที่ตรวจพบ เสนอต่อนายทะเบียนสหกรณ์ในฐานะนายทะเบียนกลุ่มเกษตรกรกรุงเทพมหานคร พิจารณาสั่งการตามอำนาจหน้าที่ต่อไป

ข้อ ๕. กำหนดระยะเวลาในการแก้ไขข้อบกพร่องด้านการเงินการบัญชีของสหกรณ์

(๑) สมุดบันทึกรายการขึ้นต้น ได้แก่ สมุดเงินสด หรือสมุดสรุปรายประจำวัน สมุดซื้อสินค้า สมุดขายสินค้า สมุดรายได้ค่าบริการ สมุดรายวันทั่วไป บันทึกรายการในสมุดบัญชีให้แล้วเสร็จภายใน ๑๕ วัน

(๒) สมุดบันทึกรายการขึ้นปลาย ได้แก่ สมุดบัญชีแยกประเภททั่วไปหรือสมุดรวมบัญชีทั่วไป ผ่านรายการจากสมุดบันทึกรายการขึ้นต้นให้แล้วเสร็จภายใน ๑๕ วัน

(๓) บัญชีย่อยและทะเบียนคุมต่างๆ เช่น บัญชีย่อยลูกหนี้ เจ้าหนี้ และเงินรับฝาก ทะเบียนคุมสินค้า วัตถุดิบ สินทรัพย์ถาวร สมาชิกและการถือหุ้น เป็นต้น จัดทำให้แล้วเสร็จภายใน ๑๕ วัน

(๔) งบการเงิน พร้อมรายละเอียดประกอบงบการเงิน จัดทำให้แล้วเสร็จภายใน ๓๐ วัน

(๕) ข้อบกพร่องที่ผู้สอบบัญชีสหกรณ์เสนอให้รองนายทะเบียนสหกรณ์ดำเนินการสั่งการให้สหกรณ์แก้ไข เพื่อใช้ประกอบการพิจารณาแสดงความเห็นต่องบการเงิน ให้แล้วเสร็จภายใน ๕ วัน

ทั้งนี้ ระยะเวลาที่สั่งการให้แก้ไขข้อบกพร่องหรือข้อสังเกตที่ตรวจพบจะต้องทันต่อเหตุการณ์ และกำหนดระยะเวลาให้แก้ไขอย่างเหมาะสม โดยคำนึงถึงความเสียหายที่เกิดขึ้นหรือผลกระทบที่อาจเกิดขึ้นจากการแก้ไขล่าช้า ซึ่งข้อเท็จจริงที่เกิดขึ้นผู้สอบบัญชีอาจต้องใช้ดุลยพินิจในการกำหนดระยะเวลาแก้ไขให้เหมาะสมกับสภาพแวดล้อมของสหกรณ์ แต่ไม่ควรเกิน ๓๐ วัน รวมทั้งให้ผู้สอบบัญชีติดตามหรือให้คำแนะนำในการจัดทำบัญชี งบการเงินและรายละเอียดประกอบงบการเงินอย่างต่อเนื่องในช่วงระยะเวลาสั่งการให้คณะกรรมการดำเนินการแก้ไขข้อบกพร่อง เพื่อให้สหกรณ์สามารถแก้ไขข้อบกพร่องได้อย่างมีประสิทธิภาพ

ข้อ ๖. การติดตามและรายงานผลการแก้ไขข้อบกพร่องหรือข้อสังเกต

๖.๑ สำนักงานตรวจบัญชีสหกรณ์

(๑) ให้สำนักงานตรวจบัญชีสหกรณ์ ติดตามการใช้อำนาจสั่งการของรองนายทะเบียนสหกรณ์ เพื่อให้ผู้สอบบัญชีสหกรณ์หรือผู้มีหน้าที่กำกับสหกรณ์ใช้ในการกำกับและติดตามการแก้ไขข้อบกพร่องของสหกรณ์

ในกรณีที่สหกรณ์ที่จัดจ้างผู้สอบบัญชีภาคเอกชนตรวจสอบ เมื่อสำนักงานได้รับสำเนาหนังสือใช้อำนาจสั่งการจากรองนายทะเบียนสหกรณ์แล้ว ให้สำเนาส่งผู้สอบบัญชีภาคเอกชน เพื่อให้ผู้สอบบัญชีภาคเอกชนใช้ในการติดตามหรือตรวจสอบ และรายงานผลการแก้ไขข้อบกพร่อง

(๒) ให้ผู้สอบบัญชีสหกรณ์หรือผู้มีหน้าที่กำกับสหกรณ์ ติดตามการแก้ไขข้อบกพร่องเมื่อเข้าตรวจสอบบัญชี หรือเข้ากำกับสหกรณ์ โดยจัดทำหนังสือรายงานผลการติดตามการแก้ไขข้อบกพร่องเสนอผู้อำนวยการสำนักงานตรวจบัญชีสหกรณ์ ที่ ๑ - ๑๐ ผ่านหัวหน้าสำนักงานตรวจบัญชีสหกรณ์ หรือเสนอผู้อำนวยการสำนักมาตรฐานการบัญชีและการสอบบัญชี เพื่อรายงานให้รองนายทะเบียนสหกรณ์ที่แต่งตั้งจากผู้อำนวยการสำนักงานส่งเสริมสหกรณ์กรุงเทพมหานคร พื้นที่ ๑ - ๒ หรือสหกรณ์จังหวัดทราบ

(๓) ให้สำนักงานตรวจบัญชีสหกรณ์ วิเคราะห์ข้อมูล สาเหตุการเกิดข้อบกพร่องหรือข้อสังเกต การสั่งการแก้ไขของรองนายทะเบียนสหกรณ์และผลการแก้ไขข้อบกพร่องหรือข้อสังเกต พร้อมทั้งข้อเสนอแนะแนวทางในการแก้ไขในภาพรวมของสำนักงานตรวจบัญชีสหกรณ์ในพื้นที่ทุกเดือน โดยสรุปตัดยอดในวันสุดท้ายของเดือน เสนอผู้อำนวยการสำนักงานตรวจบัญชีสหกรณ์ที่ ๑ - ๑๐ ภายในวันที่ ๕ ของเดือนถัดไป

๖.๒ ผู้อำนวยการสำนักงานตรวจบัญชีสหกรณ์ที่ ๑ - ๑๐

(๑) กำกับให้มีการจัดทำรายงานกรณีพบว่าสหกรณ์มีข้อบกพร่องทางการเงินการบัญชีหรือการปฏิบัติการของคณะกรรมการดำเนินการของสหกรณ์ที่อาจทำให้เกิดความเสียหายต่อสหกรณ์หรือสมาชิกอย่างมีสาระสำคัญ หรือการไม่ปฏิบัติตามกฎหมายสหกรณ์ กฎหมายอื่น ระเบียบและคำแนะนำนายทะเบียนสหกรณ์ หรือของทางราชการ รวมทั้งข้อบังคับ ระเบียบแบบแผนของสหกรณ์ และมติของคณะกรรมการดำเนินการซึ่งอาจทำให้เกิดความเสียหายหรือเสื่อมเสียผลประโยชน์ต่อสหกรณ์ หรือสมาชิกเป็นมูลค่าสูงและกระทบเป็นวงกว้างแผ่กระจายได้

(๒) วิเคราะห์สถานการณ์สหกรณ์/กลุ่มเกษตรกร ที่มีข้อบกพร่องเพื่อสรุปผลและเสนอแนวทางป้องกันการเกิดข้อบกพร่องในสหกรณ์เป็นรายไตรมาส เว้นแต่ในกรณีที่สหกรณ์/กลุ่มเกษตรกรมีข้อบกพร่องเร่งด่วน ให้วิเคราะห์สถานการณ์ในช่วงเวลาที่เกิดเหตุการณ์ของแต่ละราย

(๓) สรุปรายงานข้อบกพร่องหรือข้อสังเกตที่เกิดขึ้น การสั่งการของรองนายทะเบียนสหกรณ์และรายงานผลการแก้ไข เพื่อวิเคราะห์ข้อบกพร่องหรือข้อสังเกตทางการเงินการบัญชีในภาพรวมของพื้นที่เป็นรายไตรมาส เสนออธิบดีกรมตรวจบัญชีสหกรณ์ ผ่านผู้อำนวยการสำนักมาตรฐานการบัญชีและการสอบบัญชี ภายใน ๗ วันทำการ นับแต่วันสิ้นไตรมาส

๖.๓ ผู้อำนวยการสำนักมาตรฐานการบัญชีและการสอบบัญชี

(๑) กำกับให้มีการจัดทำรายงานกรณีพบว่าสหกรณ์มีข้อบกพร่องทางการเงินการบัญชีหรือการปฏิบัติการของคณะกรรมการดำเนินการของสหกรณ์ที่อาจทำให้เกิดความเสียหายต่อสหกรณ์หรือสมาชิกอย่างมีสาระสำคัญ หรือการไม่ปฏิบัติตามกฎหมายสหกรณ์ กฎหมายอื่น ระเบียบและคำแนะนำนายทะเบียนสหกรณ์ หรือของทางราชการ รวมทั้งข้อบังคับ ระเบียบแบบแผนของสหกรณ์ และมติของคณะกรรมการดำเนินการซึ่งอาจทำให้เกิดความเสียหายหรือเสื่อมเสียผลประโยชน์ต่อสหกรณ์ หรือสมาชิกเป็นมูลค่าสูงและกระทบเป็นวงกว้างแผ่กระจายได้

(๒) วิเคราะห์สถานการณ์สหกรณ์/กลุ่มเกษตรกร ที่มีข้อบกพร่องเพื่อสรุปผลและเสนอแนวทางป้องกันการเกิดข้อบกพร่องในสหกรณ์เป็นรายไตรมาส เว้นแต่ในกรณีที่สหกรณ์/กลุ่มเกษตรกรมีข้อบกพร่องเร่งด่วน ให้วิเคราะห์สถานการณ์ในช่วงเวลาที่เกิดเหตุการณ์ของแต่ละราย

(๓) กำกับให้มีการจัดทำสรุปรายงานข้อบกพร่องที่เกิดขึ้นและรายงานผลการแก้ไขเพื่อวิเคราะห์ข้อบกพร่องทางการเงินการบัญชีในภาพรวมของกรมตรวจบัญชีสหกรณ์ ภายใน ๒๐ วันทำการ นับแต่วันสิ้นไตรมาส

ข้อ ๗. การบันทึกข้อมูลในระบบสารสนเทศเพื่อการจัดการข้อบกพร่องของสหกรณ์และกลุ่มเกษตรกร (CAD_DEFECT)

๗.๑ สำนักงานตรวจบัญชีสหกรณ์

(๑) ผู้สอบบัญชีสหกรณ์หรือผู้มีหน้าที่กำกับสหกรณ์ เมื่อจัดทำหนังสือแจ้งข้อบกพร่องหรือข้อสังเกตจากการตรวจพบให้สหกรณ์แก้ไขแล้ว ให้บันทึกข้อมูลในระบบสารสนเทศเพื่อการจัดการข้อบกพร่องของสหกรณ์และกลุ่มเกษตรกร (CAD_DEFECT) ให้แล้วเสร็จภายใน ๓ วัน นับจากวันที่ส่งหนังสือแจ้งให้สหกรณ์ทราบ

(๒) ผู้สอบบัญชีสหกรณ์หรือผู้มีหน้าที่กำกับสหกรณ์ เมื่อได้รับสำเนาหนังสือสั่งการให้คณะกรรมการดำเนินการปฏิบัติตามมาตรา ๒๒ แห่งพระราชบัญญัติสหกรณ์ พ.ศ. ๒๕๔๒ จากรองนายทะเบียนสหกรณ์ให้ใช้เป็นเอกสารในการบันทึกการสั่งการ พร้อมดาวน์โหลดเป็นไฟล์แนบในระบบสารสนเทศเพื่อการจัดการข้อบกพร่องของสหกรณ์และกลุ่มเกษตรกร (CAD_DEFECT) ให้แล้วเสร็จภายใน ๓ วัน นับจากวันที่ได้รับสำเนาหนังสือสั่งการ

(๓) ให้ผู้สอบบัญชีสหกรณ์หรือผู้มีหน้าที่กำกับสหกรณ์ บันทึกการติดตามการแก้ไขข้อบกพร่องหรือข้อสังเกต โดยรายงานความเคลื่อนไหวในระบบสารสนเทศเพื่อการจัดการข้อบกพร่องของสหกรณ์และกลุ่มเกษตรกร CAD_DEFECT ให้แล้วเสร็จภายใน ๓ วัน นับจากวันที่เสนอรายงานผลการแก้ไขข้อบกพร่องหรือข้อสังเกต

ในกรณีที่สหกรณ์ที่จัดจ้างผู้สอบบัญชีภาคเอกชนตรวจสอบ มีข้อบกพร่องหรือข้อสังเกตให้สำนักงานตรวจบัญชีสหกรณ์เป็นผู้รับผิดชอบในการบันทึกข้อมูลในระบบสารสนเทศเพื่อการจัดการข้อบกพร่องของสหกรณ์และกลุ่มเกษตรกร (CAD_DEFECT) เว้นแต่สหกรณ์ที่จัดจ้างผู้สอบบัญชีภาคเอกชนในพื้นที่กรุงเทพมหานคร ที่อยู่ในความรับผิดชอบการกำกับของสำนักมาตรฐานการบัญชีและการสอบบัญชี ให้เป็นหน้าที่ของสำนักมาตรฐานการบัญชีและการสอบบัญชีเป็นผู้รับผิดชอบในการบันทึกข้อมูลดังกล่าว

ทั้งนี้การบันทึกข้อมูลในระบบสารสนเทศฯ ดังกล่าว ให้ปฏิบัติตามคู่มือการใช้งานระบบสารสนเทศเพื่อการจัดการข้อบกพร่องของสหกรณ์และกลุ่มเกษตรกร (CAD_DEFECT) ซึ่งสามารถดาวน์โหลดคู่มือได้ในระบบสารสนเทศฯ

๗.๒ ผู้อำนวยการสำนักงานตรวจบัญชีสหกรณ์ที่ ๑ - ๑๐

(๑) กำกับดูแลให้ผู้สอบบัญชีสหกรณ์หรือผู้มีหน้าที่กำกับสหกรณ์ บันทึกข้อมูลในระบบสารสนเทศเพื่อการจัดการข้อบกพร่องของสหกรณ์และกลุ่มเกษตรกร (CAD_DEFECT) ให้แล้วเสร็จภายใน ๓ วัน

(๒) กำกับดูแลให้มีผู้รับผิดชอบในการบันทึกข้อมูลในระบบสารสนเทศเพื่อการจัดการข้อบกพร่องของสหกรณ์และกลุ่มเกษตรกร (CAD_DEFECT) ให้แล้วเสร็จภายใน ๓ วันนับจากวันที่ส่งหนังสือแจ้งข้อบกพร่องหรือข้อสังเกตที่ตรวจพบจากการตรวจสอบบัญชีหรือการกำกับสหกรณ์ เสนอให้รองนายทะเบียนสหกรณ์ หรือสหกรณ์จังหวัดที่รับผิดชอบ

๗.๓ ผู้อำนวยการสำนักมาตรฐานการบัญชีและการสอบบัญชี

(๑) กำกับดูแลให้ผู้มีหน้าที่กำกับสหกรณ์ บันทึกข้อมูลในระบบสารสนเทศเพื่อการจัดการข้อบกพร่องของสหกรณ์และกลุ่มเกษตรกร (CAD_DEFECT) เฉพาะสหกรณ์ที่จัดจ้างผู้สอบบัญชีภาคเอกชนในพื้นที่กรุงเทพมหานคร ที่อยู่ในความรับผิดชอบของสำนักมาตรฐานการบัญชีและการสอบบัญชี โดยปฏิบัติตามข้อ ๗.๑ (๑) - (๓)

(๒) กำกับดูแลให้มีผู้รับผิดชอบในการบันทึกข้อมูลในระบบสารสนเทศเพื่อการจัดการข้อบกพร่องของสหกรณ์และกลุ่มเกษตรกร (CAD_DEFECT) ให้แล้วเสร็จภายใน ๓ วันนับจากวันที่ส่งหนังสือแจ้งข้อบกพร่องหรือข้อสังเกตที่ตรวจพบจากการตรวจสอบบัญชีหรือการกำกับสหกรณ์ เสนอให้รองนายทะเบียนสหกรณ์ ที่แต่งตั้งจากผู้อำนวยการสำนักงานส่งเสริมสหกรณ์กรุงเทพมหานคร พื้นที่ ๑ - ๒

ข้อ ๘. การรายงานข้อบกพร่องหรือข้อสังเกตให้ปฏิบัติ ดังนี้

๘.๑ กรณีเป็นข้อข้อบกพร่องหรือข้อสังเกต ให้ผู้สอบบัญชีสหกรณ์หรือผู้ที่มีหน้าที่กำกับสหกรณ์จัดทำหนังสือ ดังนี้

(๑) จัดทำหนังสือรายงานผลการตรวจสอบบัญชี/เข้ากำกับสหกรณ์ ถึงหัวหน้าสำนักงานตรวจบัญชีสหกรณ์/ผู้อำนวยการสำนักงานมาตรฐานการบัญชีและการสอบบัญชี ตามเอกสาร **แบบ ๑**

(๒) จัดทำหนังสือแจ้งผลการตรวจสอบบัญชี/เข้ากำกับสหกรณ์ ถึงประธานกรรมการสหกรณ์ ตามเอกสาร **แบบ ๒**

(๓) จัดทำหนังสือรายงานข้อบกพร่อง/ข้อสังเกตจากการตรวจสอบบัญชี/กำกับสหกรณ์ พร้อมทั้งเสนอวิธีการและระยะเวลาแก้ไขข้อบกพร่อง กรณีเป็นข้อบกพร่องทางการเงินการบัญชีเสนอหัวหน้าสำนักงานตรวจบัญชีสหกรณ์/ผู้อำนวยการสำนักงานมาตรฐานการบัญชีและการสอบบัญชี เพื่อลงนามถึงผู้อำนวยการสำนักงานตรวจบัญชีสหกรณ์ที่ ๑ - ๑๐ หรือผู้อำนวยการสำนักงานมาตรฐานการบัญชีและการสอบบัญชีในฐานะพนักงานเจ้าหน้าที่ ตามเอกสาร **แบบ ๓**

(๔) จัดทำหนังสือรายงานข้อบกพร่อง/ข้อสังเกตที่ตรวจพบจากการตรวจสอบบัญชี/เข้ากำกับสหกรณ์ เสนอผู้อำนวยการสำนักงานตรวจบัญชีสหกรณ์ที่ ๑ - ๑๐/ผู้อำนวยการสำนักงานมาตรฐานการบัญชีและการสอบบัญชี พิจารณาความเห็นและลงนามถึงรองนายทะเบียนสหกรณ์ ตามเอกสาร **แบบ ๔**

กรณีกลุ่มเกษตรกรในพื้นที่สำนักงานตรวจบัญชีสหกรณ์ ให้จัดทำหนังสือรายงานข้อบกพร่อง/ข้อสังเกตที่ตรวจพบจากการตรวจสอบบัญชี เสนอผู้อำนวยการสำนักงานตรวจบัญชีสหกรณ์ที่ ๑ - ๑๐ พิจารณาความเห็น และลงนามถึงนายทะเบียนกลุ่มเกษตรกร ประจำจังหวัดที่กลุ่มเกษตรกรนั้นตั้งอยู่ (เกษตรและสหกรณ์จังหวัด) สำหรับกรุงเทพมหานครให้เสนอนายทะเบียนสหกรณ์กรุงเทพมหานคร

๘.๒ การรายงานผลการแก้ไขข้อบกพร่อง/ข้อสังเกต ให้ผู้สอบบัญชีสหกรณ์หรือผู้ที่มีหน้าที่กำกับสหกรณ์จัดทำหนังสือรายงานผลการติดตามการแก้ไขข้อบกพร่อง/ข้อสังเกต ดังนี้

(๑) จัดทำรายงานผลการแก้ไขข้อบกพร่อง/ข้อสังเกต ถึงหัวหน้าสำนักงานตรวจบัญชีสหกรณ์ เพื่อพิจารณาลงนามถึงผู้อำนวยการสำนักงานตรวจบัญชีสหกรณ์ที่ ๑ - ๑๐ ในฐานะพนักงานเจ้าหน้าที่ ตามเอกสาร **แบบ ๕**

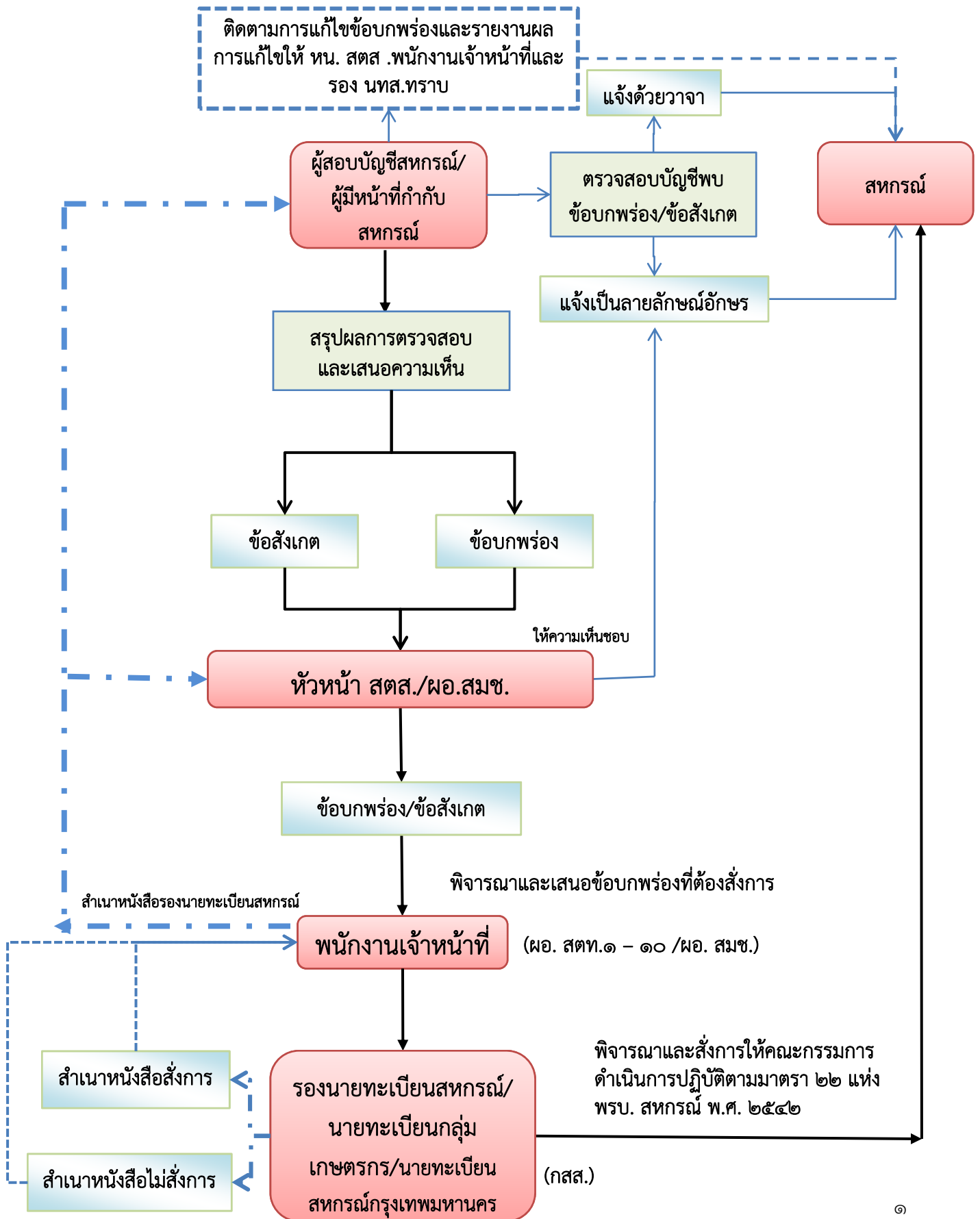
(๒) จัดทำรายงานผลการติดตามและการแก้ไขข้อบกพร่อง/ข้อสังเกต เสนอพนักงานเจ้าหน้าที่ (ผู้อำนวยการสำนักงานตรวจบัญชีสหกรณ์ที่ ๑ - ๑๐/ผู้อำนวยการสำนักงานมาตรฐานการบัญชีและการสอบบัญชี) ตามเอกสาร **แบบ ๖** เพื่อพิจารณาลงนามถึงรองนายทะเบียนสหกรณ์ ตามเอกสาร **แบบ ๗**

กรณีกลุ่มเกษตรกรในพื้นที่สำนักงานตรวจบัญชีสหกรณ์ ให้จัดทำหนังสือรายงานผลการติดตามและการแก้ไขข้อบกพร่อง/ข้อสังเกต เสนอผู้อำนวยการสำนักงานตรวจบัญชีสหกรณ์ที่ ๑ - ๑๐ เพื่อพิจารณาลงนามถึงนายทะเบียนกลุ่มเกษตรกร ประจำจังหวัดที่กลุ่มเกษตรกรนั้นตั้งอยู่ (เกษตรและสหกรณ์จังหวัด) สำหรับกรุงเทพมหานครให้เสนอนายทะเบียนสหกรณ์กรุงเทพมหานคร



ภาคผนวก

แผนภาพการรายงานข้อบกพร่องหรือข้อสังเกตจากการตรวจสอบบัญชี/เข้ากำกับสหกรณ์





หนังสือผู้สอบบัญชี/ผู้มีหน้าที่กำกับสหกรณ์ ถึง ทตส./ผอ.สมช.

แบบ ๑

บันทึกข้อความ

ส่วนราชการ สำนักงานตรวจบัญชีสหกรณ์...../สำนักมาตรฐานการบัญชีและการสอบบัญชี

ที่ กษ..... วันที่

เรื่อง รายงานผลการตรวจสอบบัญชี/เข้ากำกับสหกรณ์

เรียน หัวหน้าสำนักงานตรวจบัญชีสหกรณ์/ผู้อำนวยการสำนักมาตรฐานการบัญชีและการสอบบัญชี

ตามคำสั่งนายทะเบียนสหกรณ์ที่.....ลงวันที่..... ได้แต่งตั้งข้าพเจ้าเป็นผู้สอบบัญชี/คำสั่ง สตส./สมช. ที่.....ลงวันที่..... ได้มอบหมายให้ข้าพเจ้าในฐานะพนักงานเจ้าหน้าที่เข้ากำกับ สหกรณ์.....จำกัด จังหวัด..... สำหรับปีบัญชีสิ้นสุดวันที่ ข้าพเจ้าได้เข้าตรวจสอบบัญชี/เข้ากำกับสหกรณ์ เมื่อวันที่..... แล้ว พบว่ามีข้อบกพร่อง/ข้อสังเกตที่เห็นควรแจ้งให้สหกรณ์แก้ไข ดังนี้

รายการ	ข้อเสนอแนะ
รายงานตามข้อเท็จจริง เปรียบเทียบกับกฎหมาย ระเบียบ	รายงานวิธีการแก้ไข และระยะเวลาการแก้ไข
ข้อบังคับ ผลกระทบ/ความเสียหายที่อาจเกิดขึ้น	

ทั้งนี้ ข้อที่.....เป็นข้อบกพร่องที่อาจทำให้เกิดความเสียหายหรือเสื่อมเสียผลประโยชน์ต่อสหกรณ์ หรือสมาชิก เห็นควรเสนอพนักงานเจ้าหน้าที่พิจารณา เพื่อรายงานให้รองนายทะเบียนสหกรณ์ดำเนินการตามอำนาจหน้าที่ ในส่วนที่ผู้สอบบัญชีตรวจพบการดำเนินงานของสหกรณ์ที่ไม่เป็นไปตามกฎหมาย ระเบียบข้อบังคับ ข้าพเจ้าได้จัดทำหนังสือแจ้งให้ประธานกรรมการสหกรณ์ทราบแล้วตามเอกสารที่แนบมาพร้อมนี้

จึงเรียนมาเพื่อโปรดพิจารณา

(.....)

ผู้สอบบัญชี/พนักงานเจ้าหน้าที่ (ผู้มีหน้าที่กำกับสหกรณ์)

บันทึกความเห็น

.....

.....

(.....)

หัวหน้าสำนักงานตรวจบัญชีสหกรณ์/ผู้อำนวยการสำนักมาตรฐานการบัญชีและการสอบบัญชี

หมายเหตุ: ๑. กรณีผู้สอบบัญชีภาคเอกชน การรายงานให้ใช้หนังสือของสำนักงานนั้น ๆ พร้อมส่งแนบสำเนาหนังสือแจ้งประธานกรรมการสหกรณ์

๒. สามารถปรับเปลี่ยนข้อความได้ตามความเหมาะสม

หนังสือของผู้สอบบัญชี/ผู้มีหน้าที่กำกับสหกรณ์ ถึงประธานกรรมการสหกรณ์

แบบ ๒



ที่

ที่ตั้งสำนักงาน.....

.....

(วัน เดือน ปี)

เรื่อง แจ้งผลการตรวจสอบบัญชี/เข้ากำกับสหกรณ์

เรียน ประธานกรรมการสหกรณ์.....จำกัด

อ้างถึง ๑. คำสั่งนายทะเบียนสหกรณ์ ที่...../.....ลงวันที่.....

๒. คำสั่ง สตส/สมช.ที่/.....ลงวันที่.....

สิ่งที่ส่งมาด้วย รายงานข้อสังเกตที่ตรวจพบจากการตรวจสอบบัญชี/เข้ากำกับสหกรณ์

ตามคำสั่งที่อ้างถึง ได้แต่งตั้งข้าพเจ้าเป็นผู้สอบบัญชีสหกรณ์/ผู้มีหน้าที่กำกับสหกรณ์.....จำกัด จังหวัด.....สำหรับปีบัญชีสิ้นสุดวันที่

ข้าพเจ้าได้ตรวจสอบบัญชี/เข้ากำกับสหกรณ์.....จำกัด เมื่อวันที่.....ถึงวันที่..... พบว่ามีข้อบกพร่อง/ข้อสังเกตที่ตรวจพบจากการตรวจสอบบัญชี/เข้ากำกับสหกรณ์

การปฏิบัติการของคณะกรรมการดำเนินการของสหกรณ์ที่อาจทำให้เกิดความเสียหายต่อสหกรณ์ หรือต่อสมาชิก อย่างมีสาระสำคัญ/การไม่ปฏิบัติตามกฎหมาย ระเบียบและคำแนะนำของทางราชการ รวมทั้งข้อบังคับ ระเบียบ แบบแผนของสหกรณ์ และมติของคณะกรรมการดำเนินการ ซึ่งอาจทำให้เกิดความเสียหายหรือเสื่อมเสีย ผลประโยชน์ต่อสหกรณ์ หรือสมาชิกได้ ปรากฏตามสิ่งที่ส่งมาด้วย

ทั้งนี้ ขอให้สหกรณ์..... จำกัด แจ้งผลการดำเนินการหรือชี้แจง เหตุผลที่ไม่อาจดำเนินการตามข้อเสนอแนะได้ให้สำนักงานตรวจบัญชีสหกรณ์/สำนักมาตรฐานการบัญชีและการสอบบัญชีทราบด้วย

จึงเรียนเพื่อโปรดพิจารณาดำเนินการ

ขอแสดงความนับถือ

(.....)

ผู้สอบบัญชี/พนักงานเจ้าหน้าที่ (ผู้มีหน้าที่กำกับสหกรณ์)

(หน่วยงานที่ออกหนังสือ)

โทร.

โทรสาร.

หมายเหตุ: - สามารถปรับเปลี่ยนข้อความได้ตามความเหมาะสม

สิ่งที่ส่งมาด้วย

รายงานข้อสังเกตที่ตรวจพบจากการตรวจสอบบัญชี/เข้ากำกับสหกรณ์
สหกรณ์.....จำกัด
สำหรับปีสิ้นสุดวันที่.....

รายการ	ข้อเสนอแนะ
๑	
๒	
๓	
๔	
๕	
๖	
๗	
๘	
๙	
๑๐	
๑๑	



หนังสือ ทดส. ถึง พนักงานเจ้าหน้าที่ (ผอ.สศท. ๑-๑๐)

แบบ ๓

บันทึกข้อความ

ส่วนราชการ สำนักงานตรวจบัญชีสหกรณ์.....

ที่ กษ..... วันที่.....

เรื่อง รายงานข้อบกพร่องที่ตรวจพบจากการตรวจสอบบัญชี/เข้ากำกับสหกรณ์.....

เรียน พนักงานเจ้าหน้าที่ (ผู้อำนวยการสำนักงานตรวจบัญชีสหกรณ์ที่ ๑ - ๑๐)

ตามหนังสือ.....ที่.....ลงวันที่.....ผู้สอบบัญชีได้รายงานผลจากการตรวจสอบบัญชี/การเข้ากำกับสหกรณ์.....จำกัด จังหวัด..... สำหรับปีบัญชีสิ้นสุดวันที่.....พบว่าสหกรณ์มีข้อบกพร่อง/การปฏิบัติการของคณะกรรมการดำเนินการของสหกรณ์ที่อาจทำให้เกิดความเสียหายหรือเสื่อมเสียผลประโยชน์ต่อสหกรณ์ หรือสมาชิกได้ (เอกสารแนบ ๑) จึงขอเสนอรายงานให้ผู้อำนวยการสำนักงานตรวจบัญชีสหกรณ์ที่ ๑ - ๑๐/ผู้อำนวยการสำนักมาตรฐานการบัญชีและการสอบบัญชี ในฐานะพนักงานเจ้าหน้าที่ปฏิบัติการแทนนายทะเบียนสหกรณ์ เพื่อแจ้งให้รองนายทะเบียนสหกรณ์พิจารณาดำเนินการต่อไป ทั้งนี้ได้สำเนาหนังสือถึงประธานกรรมการสหกรณ์มาด้วยแล้ว (เอกสารแนบ ๒)

จึงเรียนเพื่อโปรดพิจารณา

(.....)

หัวหน้าสำนักงานตรวจบัญชีสหกรณ์

หมายเหตุ: - สามารถปรับเปลี่ยนข้อความได้ตามความเหมาะสม

สิ่งที่ส่งมาด้วย

รายงานข้อบกพร่องที่ตรวจพบจากการตรวจสอบบัญชี/เข้ากำกับสหกรณ์
 สหกรณ์.....จำกัด
 สำหรับปีสิ้นสุดวันที่.....

ลักษณะข้อบกพร่อง	วิธีการแก้ไขข้อบกพร่อง	กำหนดระยะเวลาแก้ไขให้แล้วเสร็จ (วัน)

หนังสือพนักงานเจ้าหน้าที่ ถึง รองนายทะเบียนสหกรณ์

แบบ ๔



ที่ กษ

ที่ตั้งสำนักงาน.....

.....

(วัน เดือน ปี)

เรื่อง ข้อบกพร่อง/ข้อสังเกตที่ตรวจพบจากการตรวจสอบบัญชี/เข้ากำกับสหกรณ์

เรียน รองนายทะเบียนสหกรณ์ (สหกรณ์จังหวัด.....)

อ้างถึง คำสั่งนายทะเบียนสหกรณ์ที่ ๑๔/๒๕๕๘ ลงวันที่ ๓๐ ธันวาคม ๒๕๕๘

- สิ่งที่ส่งมาด้วย ๑. รายงานข้อบกพร่อง/ข้อสังเกตที่ตรวจพบจากการตรวจสอบบัญชี/เข้ากำกับสหกรณ์ พร้อมเอกสารหลักฐานประกอบ จำนวน.....แผ่น
- ๒. สำเนาหนังสือ..... ที่..... ลงวันที่(แจ้งประธานกรรมการสหกรณ์)

ตามคำสั่งที่อ้างถึง ได้มอบหมายให้พนักงานเจ้าหน้าที่ปฏิบัติการแทนนายทะเบียนสหกรณ์ รายงานข้อบกพร่องหรือข้อสังเกตที่ตรวจพบจากการตรวจสอบบัญชีหรือเข้ากำกับสหกรณ์ เพื่อเสนอให้ รองนายทะเบียนสหกรณ์พิจารณาตามอำนาจหน้าที่ ความละเอียดแจ้งแล้ว นั้น

เนื่องจากได้รับรายงานผลจากการตรวจสอบบัญชี/เข้ากำกับสหกรณ์.....จำกัด จังหวัด..... สำหรับปีบัญชีสิ้นสุดวันที่.....พบว่าสหกรณ์ดำเนินงานมีข้อบกพร่อง หรือข้อสังเกต ที่อยู่ในอำนาจหน้าที่ที่รองนายทะเบียนสหกรณ์ปฏิบัติการแทนนายทะเบียนสหกรณ์ รายละเอียดปรากฏตาม สิ่งที่ส่งมาด้วย ๑ ทั้งนี้ ได้แนบสำเนาหนังสือแจ้งประธานกรรมการสหกรณ์ฯ ทราบและดำเนินการแก้ไข ในเบื้องต้นแล้วรายละเอียดปรากฏตามสิ่งที่ส่งมาด้วย ๒ ทั้งนี้ ผลการพิจารณาเป็นประการใดโปรดแจ้ง ให้ทราบด้วย จักขอบพระคุณยิ่ง

จึงเรียนมาเพื่อโปรดพิจารณาดำเนินการ

ขอแสดงความนับถือ

(.....)

ผู้อำนวยการสำนักงานตรวจบัญชีสหกรณ์ที่ ๑ - ๑๐/
ผู้อำนวยการสำนักมาตรฐานการบัญชีและการสอบบัญชี
พนักงานเจ้าหน้าที่ ปฏิบัติการแทน
นายทะเบียนสหกรณ์

(หน่วยงานที่ออกหนังสือ)

โทร.

โทรสาร.

- หมายเหตุ : ๑. กรณีกลุ่มเกษตรกรในพื้นที่สำนักงานตรวจบัญชีสหกรณ์ให้เสนอนายทะเบียนกลุ่มเกษตรกรประจำจังหวัด ที่กลุ่มเกษตรกรตั้งอยู่ (เกษตรกรและสหกรณ์จังหวัด) สำหรับกรุงเทพมหานครให้เสนอนายทะเบียนสหกรณ์ กรุงเทพมหานคร
๓. สามารถปรับเปลี่ยนข้อความได้ตามความเหมาะสม

สิ่งที่ส่งมาด้วย

รายงานข้อบกพร่องที่ตรวจพบจากการตรวจสอบบัญชี/เข้ากำกับสหกรณ์
 สหกรณ์.....จำกัด
 สำหรับปีสิ้นสุดวันที่.....

ลักษณะข้อบกพร่อง	วิธีการแก้ไขข้อบกพร่อง	กำหนดระยะเวลาแก้ไขให้แล้วเสร็จ (วัน)

สิ่งที่ส่งมาด้วย

รายงานข้อสังเกตที่ตรวจพบจากการตรวจสอบบัญชี/เข้ากำกับสหกรณ์
 สหกรณ์.....จำกัด
 สำหรับปีสิ้นสุดวันที่.....

รายการ	ข้อเสนอแนะ
๑	
๒	
๓	
๔	
๕	
๖	
๗	
๘	
๙	
๑๐	
๑๑	

หนังสือผู้สอบบัญชี/ผู้มีหน้าที่กำกับสหกรณ์รายงานการติดตามการแก้ไข ถึง ทน. สตส./ผอ. สมช. แบบ ๕



บันทึกข้อความ

ส่วนราชการ สำนักงานตรวจบัญชีสหกรณ์...../กลุ่มกำกับสหกรณ์.....

ที่ วันที่

เรื่อง รายงานการติดตามผลการแก้ไขข้อบกพร่อง/ข้อสังเกต.....

เรียน หัวหน้าสำนักงานตรวจบัญชีสหกรณ์/ผู้อำนวยการสำนักมาตรฐานการบัญชีและการสอบบัญชี

ตามคำสั่งนายทะเบียนสหกรณ์ที่.....ลงวันที่..... ได้สั่งการให้คณะกรรมการ
ดำเนินการสหกรณ์.....จำกัด ปฏิบัติตามมาตรา ๒๒ แห่งพระราชบัญญัติสหกรณ์ พ.ศ. ๒๕๔๒
ตามวิธีการและระยะเวลาที่กำหนด/ตามหนังสือ.....ที่..... ลงวันที่.....ได้แจ้งข้อบกพร่อง/
ข้อสังเกตให้สหกรณ์..... จำกัด สำหรับปีบัญชี.....
ดำเนินการแก้ไข นั้น

ข้าพเจ้าได้ติดตามผลการแก้ไขข้อบกพร่อง/ข้อสังเกตแล้วพบว่าสหกรณ์ได้ดำเนินการแก้ไข ดังนี้

ข้อบกพร่อง	ผลการแก้ไข

สำหรับข้อบกพร่อง ข้อ.....ยังไม่มีแก้ไข เนื่องจาก.....

จึงเรียนมาเพื่อโปรดพิจารณา หากเห็นชอบโปรดลงนามถึงพนักงานเจ้าหน้าที่ (ผอ. สตท. ๑ - ๑๐)
ที่แนบมาพร้อมนี้

(.....)

ผู้สอบบัญชี/พนักงานเจ้าหน้าที่ (ผู้มีหน้าที่กำกับสหกรณ์)

หมายเหตุ : ๑. ทน.สตส. พิจารณาผลการแก้ไขข้อบกพร่องและแจ้งให้พนักงานเจ้าหน้าที่ทราบ
๒. สามารถปรับเปลี่ยนข้อความได้ตามความเหมาะสม



หนังสือ หน.สตส. ถึง พนักงานเจ้าหน้าที่รายงานผลการติดตามและการแก้ไข แบบ ๖

บันทึกข้อความ

ส่วนราชการ สำนักงานตรวจบัญชีสหกรณ์.....

ที่ กษ..... วันที่

เรื่อง รายงานผลการติดตามและการแก้ไขข้อบกพร่อง/ข้อสังเกต.....

เรียน พนักงานเจ้าหน้าที่ (ผู้อำนวยการสำนักงานตรวจบัญชีสหกรณ์ที่ ๑ - ๑๐)

ตามคำสั่งนายทะเบียนสหกรณ์ที่..... ได้สั่งการให้คณะกรรมการดำเนินการสหกรณ์.....จำกัด ปฏิบัติตามมาตรา ๒๒ แห่งพระราชบัญญัติสหกรณ์ พ.ศ. ๒๕๔๒ /ได้แจ้งข้อบกพร่อง/ข้อสังเกตให้สหกรณ์..... จำกัด สำหรับปีบัญชี..... ดำเนินการแก้ไข นั้น ข้าพเจ้าได้รับรายงานจากนาย/นาง/นางสาวผู้สอบบัญชี/ผู้ที่ทำหน้าที่กำกับสหกรณ์ว่า ได้เข้าติดตามผลการแก้ไขข้อบกพร่องที่นายทะเบียนสหกรณ์ได้สั่งการไปแล้ว/ข้อบกพร่อง/ข้อสังเกตที่ได้แจ้งให้สหกรณ์ดำเนินการแก้ไข พบว่า สหกรณ์ได้แก้ไขข้อบกพร่องแล้ว/แก้ไขข้อบกพร่องบางส่วน /ยังไม่มี การแก้ไขข้อบกพร่อง เนื่องจาก..... ปรากฏตามสิ่งที่ส่งมาด้วย

จึงเรียนมาเพื่อโปรดทราบ

(.....)

หัวหน้าสำนักงานตรวจบัญชีสหกรณ์

หนังสือพนักงานเจ้าหน้าที่ ถึง นายทะเบียนสหกรณ์รายงานผลการติดตามและการแก้ไข

แบบ ๗



ที่ กษ

ที่ตั้งสำนักงาน.....
.....

(วัน เดือน ปี)

เรื่อง รายงานผลการติดตามและการแก้ไขข้อบกพร่อง

เรียน รองนายทะเบียนสหกรณ์ (สหกรณ์จังหวัด.....)

อ้างถึง คำสั่งนายทะเบียนสหกรณ์ที่..... ลงวันที่.....

สิ่งที่ส่งมาด้วย รายงานผลการแก้ไขข้อบกพร่อง/ข้อสังเกต

ตามคำสั่งนายทะเบียนสหกรณ์ที่อ้างถึง ได้สั่งการให้คณะกรรมการดำเนินการสหกรณ์
.....จำกัด ปฏิบัติตามมาตรา ๒๒ แห่งพระราชบัญญัติสหกรณ์ พ.ศ. ๒๕๔๒ /ได้แจ้งข้อบกพร่อง/
ข้อสังเกตให้สหกรณ์..... จำกัด สำหรับปีบัญชี..... ดำเนินการแก้ไข นั้น

ข้าพเจ้าได้รับรายงานจากนาย/นาง/นางสาวผู้สอบบัญชี/ผู้มีหน้าที่กำกับ
สหกรณ์ ได้เข้าติดตามผลการแก้ไขข้อบกพร่องที่นายทะเบียนสหกรณ์ได้สั่งการไปแล้ว/ข้อบกพร่อง/ข้อสังเกต
ที่ได้แจ้งให้สหกรณ์ดำเนินการแก้ไข พบว่า สหกรณ์ได้แก้ไขข้อบกพร่องแล้ว/แก้ไขข้อบกพร่องบางส่วน /ยังไม่มี
การแก้ไขข้อบกพร่อง เนื่องจาก..... ปรากฏตามสิ่งที่ส่งมาด้วย

จึงเรียนมาเพื่อโปรดทราบ

ขอแสดงความนับถือ

(.....)

ผู้อำนวยการสำนักงานตรวจบัญชีสหกรณ์ที่ ๑ - ๑๐/
ผู้อำนวยการสำนักมาตรฐานการบัญชีและการสอบบัญชี
พนักงานเจ้าหน้าที่ ปฏิบัติการแทน
นายทะเบียนสหกรณ์

(หน่วยงานที่ออกหนังสือ)

โทรสาร.....

โทร.....

- หมายเหตุ : ๑. กรณีกลุ่มเกษตรกรในพื้นที่สำนักงานตรวจบัญชีสหกรณ์ให้เสนอนายทะเบียนกลุ่มเกษตรกรประจำจังหวัด
ที่กลุ่มเกษตรกรตั้งอยู่ (เกษตรและสหกรณ์จังหวัด) สำหรับกรุงเทพมหานครให้เสนอนายทะเบียนสหกรณ์
กรุงเทพมหานคร
๓. สามารถปรับเปลี่ยนข้อความได้ตามความเหมาะสม

